

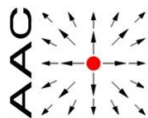
**BEZEROA: EIBARKO UDALA
AYUNTAMIENTO DE EIBAR**



TXOSTEN TEKNIKOA

EIBARKO UDALERRIKO ZONIFIKAZIO AKUSTIKOA

**Dokumentu zenbakia: 210143rev1
Data: 2022ko maiatza
Orri kopurua, hau barne: 13 + eranskina**



AAC CENTRO DE ACÚSTICA APLICADA
Ingeniería + Laboratorio

Arabako Parke Teknologikoa
01510 MIÑANO (VITORIA-GASTEIZ)
Tf. 945 29 82 33 Fx. 945 29 82 61
aac@aacacustica.com - www.aacacustica.com

ALDAKETEN KONTROLA

Berrikusketa	Data	Helburua
1. berr.	2022/05/05	Zonifikazio akustikoaren aldaketa bi esparrutan.

TXOSTEN TEKNIKOA

EIBARKO UDALERRIKO ZONIFIKAZIO AKUSTIKOA

esp.: 20118	dok.: 210143rev1	MTG/ABI	data: 2022.05.05
-------------	------------------	---------	------------------

Bezeroa: **EIBARKO UDALA / AYUNTAMIENTO DE EIBAR****LABURPENA**

Lan honen xedea Eibar (Gipuzkoa) udalerraren zonifikazio akustikoaren proposamena egitean datza.

Eusko Jaurlaritzaren kutsadura akustikoari buruzko urriak 16ko 213/2012 Dekretuaren III Eranskinean ezarritako irizpideak jarraituz egin da zonifikazioa, lurraldea tipologia hauetan sailkatuz:

- a) Bizitegi-erabilerarako lurzorua nagusi den lurraldearen esparruak/sektoreak.
- b) Industria-erabilera lurzorua nagusi den lurraldearen esparruak/sektoreak.
- c) Jolas- eta ikuskizun-erabilera lurzorua nagusi den lurraldearen esparruak/sektoreak.
- d) Hirugarren sektoreko erabilera lurzorua nagusi den lurraldearen esparruak/sektoreak, aurreko paragrafoan ezarritakoaren bestelakoa.
- e) Kutsadura akustikoaren aurka babes berezia behar dute osasun-, irakaskuntza- eta kultura-erabilera lurzorua nagusi den lurraldearen esparruak/sektoreak.
- f) Garraio-azpiegituren sistema orokorreari edo horiek beharrezko dituzten beste ekipamendu publikoei kaltetutako lurraldearen esparruak/sektoreak.
- g) Babestutako naturagunean zehaztutako lurraldearen esparruak/sektoreak, gai horren legeria arautzailearen eta kutsadura akustikoaren aurkako babes berezia behar duten naturaguneen arabera.

Gainera, egindako zonifikazioaren ondoriozko trantsizio zonak ezarri dira.

Miñano, Vitoria-Gasteiz, goiburuko data

O.E.



Alberto Bañuelos Irusta

Mónica Tomás Garrido

1. Xedea

Eibar udalerriko zonifikazio akustikoaren aurkezpena, Euskal Autonomia Erkidegoaren kutsadura akustikoari buruzko urriak 16ko 213/2012 Dekretuan ezarritako jarraibideen arabera definitutakoa.

2. Justifikazioa

Udalerrri bateko zonifikazio akustikoak bere lurraldera aplika daitezkeen kalitate akustikoko helburuak (KAH) ezartzen ditu eta eremu akustikoen mugaketan oinarritu behar da lurzoruan nagusi den erabilera, gaur egungoa eta aurreikusitakoa, aintzat hartuz, 213/2012 Dekretuaren III Eranskineko gomendioak jarraiki.

Zonifikazio akustikoak, ondorioz, urbanizatutako eremuei eta garapen urbanistiko berriei eragingo die.

213/2012 Dekretuaren arabera zonifikazio akustikoan kontuan hartzen diren eremu akustikoak hauek dira:

- a) Bizitegi-erabilerrako lurzorua nagusi den lurraldearen esparruak/sektoreak.
- b) Industria-erabilera lurzorua nagusi den lurraldearen esparruak/sektoreak.
- c) Jolas- eta ikuskizun-erabilera lurzorua nagusi den lurraldearen esparruak/sektoreak.
- d) Hirugarren sektoreko erabilera lurzorua nagusi den lurraldearen esparruak/sektoreak, aurreko paragrafoan ezarritakoaren bestelakoa.
- e) Kutsadura akustikoaren aurka babes berezia behar dute osasun-, irakaskuntza- eta kultura-erabilera lurzorua nagusi den lurraldearen esparruak/sektoreak.
- f) Garraio-azpiegituren sistema orokorrei edo horiek beharrezko dituzten beste ekipamendu publikoei kaltetutako lurraldearen esparruak/sektoreak.
- g) Babestutako naturagunean zehaztutako lurraldearen esparruak/sektoreak, gai horren legeria arautzailearen eta kutsadura akustikoaren aurkako babes berezia behar duten naturaguneen arabera.

KAH eremu akustikoaren arabera eta eremu hori lehendik dagoen edo garapen berri bat den kontuan hartuta ezartzen dira, garapen berri hori honela ulertuta:

Etorkizuneko garapena: ekainaren 30eko Lurzoru eta Hirigintzari buruzko 2/2006 Legearen 207 artikulua b) atalean aurreikusitako lizentzia bat behar duen obra edo eraikinen bat egitea aurreikusten den edozein hirigintzako jarduketa.

Hortaz, zonifikazioak lehendik dauden eta etorkizunean garatuko diren eremu akustikoak ezberdindu beharko ditu, 213/2012 Dekretuaren III Eranskinean ezarritako gomendioak kontuan hartuz.

Eremu akustiko hauez gain, lurraldeko beste zona batzuk existitzen dira berez eremu akustikoak ez izan arren, zonifikazioaren kudeaketa ahalbideratzen duten tresnak direnak. Hauek dira:

- o Autonomien azpiegituren zortasun akustikoaren zonak: autonomia- edo foru- eskuduntzako garraioaren azpiegitura bati lotutako lurraldearen tartea, bere inpaktu akustikoaren potentzial maximoa erakusten duena eta azpiegituren funtzionamendua lurzorua erabilerarekin bateragarritasuna errazteko eginda dagoena.
- o Estatuaren azpiegituren zortasun akustikoaren zonak: zarataren mapetan zehaztuta, immisioek dagozkien eremu akustikoei aplika dakizkiekeen kalitate akustikoko helburuak gainditu ahal izango dituzte eta lurzorua erabilera, jarduera, instalazio edo eraikuntza jakin batzuetarako murrizketak ezarri ahal izango dira, gutxienez horietarako ezarritako immisioko muga-balioak betetzeko.
- o Zona lasaiak: a) edo e) motako eremu akustikoei dagozkien espazioak, kalitate akustikoaren helburuak betetzen dituen eta bere ezaugarriengatik edo erabileragatik kutsadura akustikoaren aurrean babes handiagoa behar duena.
- o Jatorri naturaleko soinu-erreserba:
 - g) motako eremuen barruan definitutako espazioak, balio kultural edo natural berezia dutelako, halaber beste soinu-iturri batzuekiko garbitasun edo argitasun berezia dutelako erreserba hauetako soinuak kutsadura akustikoaren aurrean babestu beharrekoak dira.
- o Trantsizio akustikoko zonak: bi eremu akustiko mugakideren arteko lotura zonen zonifikatzea kudeatzeko mugatutako lurralde tartea, kalitate akustikoko helburua 5 dB (A) baino gehiagokoa denean eta bi eremuen lotzen dituen mugaren alde bakoitzean 100 metroz mugatutako espazioa hartzen duenean. Udal esparruaren barruan mugatu dira.

Azken zona izan ezik, gainontzekoak zonifikazio akustikoaren tresnetan sartu beharko dira.

3. Zonifikazio akustikoa

Zonifikazio akustikoa lurzuaren kalifikazioaren eta sailkapenaren planoetan jasotako lurzuaren kalifikazioari eta sailkapenari dagokie eta udalerrian indarrean dagoen Hiri Antolamenduko Plan Orokorreko hiri-lurzuaren eta lurzu urbanizagarriaren kalifikazio orokorrari, eta 213/2012 Dekretuaren III Eranskinean ezarritako ildoak aplikatuz definitu da, beraz Eibarko zonifikazioa osatzen duten eremu akustikoa honako hauek dira:

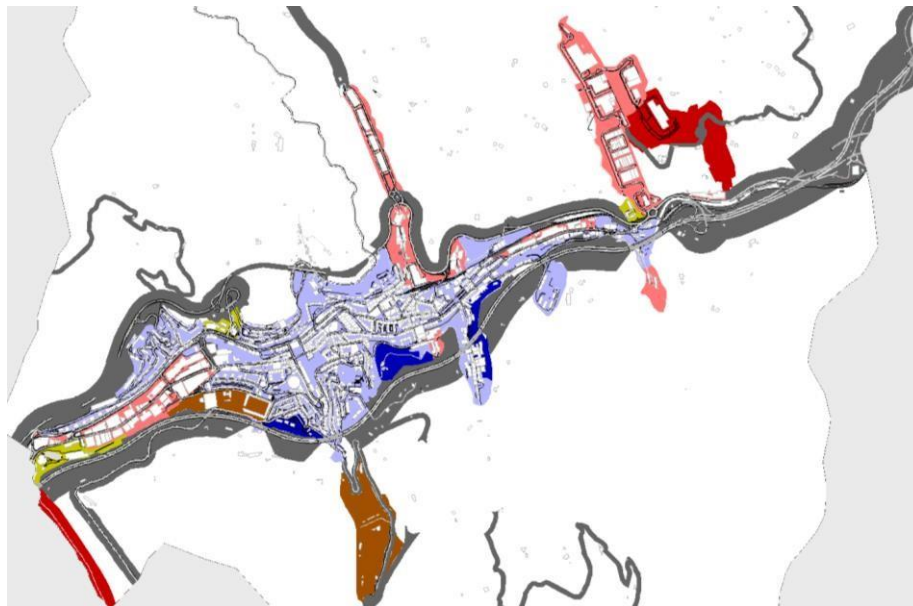
- **a) mota. Bizitegi-erabilerarako lurzoria nagusi den lurraldearen esparruak/sektoreak.** Eremu honek hiriguneko zati handiena barne hartzen du. Eremu akustiko honek barne hartzen ditu hiriko egituraren kokatzen diren irakaskuntza-, osasun- eta kultura-erakin batzuk azalera txikiekiko entitateekin lurraldea gehiegi zatitzea saihesteko, 213/2012 Dekretuaren III Eranskinaren 2. puntuko c) paragrafoak adierazten duen bezala. Haez gain, egonaldiako erabiltzen diren parkeak, lorategiak eta oinezkoen gunek barne hartzen ditu.
- **b) mota. Industria-erabilera lurzoria nagusi den lurraldearen esparruak/sektoreak.** Sailkapen honetan Azitain eta Matzaria industrialdeak barne hartzen dira.
- **c) mota. Jolas- eta ikuskizun-erabilera lurzoria nagusi den lurraldearen esparruak/sektoreak.** 213/2012 Dekretuaren jarraibideei jarraiki, kirol jardueri zuzendutako erakunde jakin baten eremuak barne hartzen dira, hala nola, Ipuru estadioko eta udal igerilekuetako zonak eta Eibarko udal kirol instalazioak.
- **e) mota. Irakaskuntza-erabilera lurzoria nagusi den lurraldearen esparruak/sektoreak.** La Salle Azitain Ikastetxeko eta unibertsitateko zona barne hartzen dira.

Eremu hauez gain, kalitate akustikoko helburuak aplikatzen ez zaizkion beste eremu osagarri bat barne hartzen da zonifikazioan.

f) mota. Garraio-azpiegituren sistema orokorrei edo horiek beharrezko dituzten beste ekipamendu publikoei kaltetutako lurraldearen esparruak/sektoreak, HAPO-ean adierazitako zonekin bat datozen, jabari publikoak, non kale eta errepede nagusiez gain ETS-ren trenbideak ere kokatuta dauden.

Zonifikazio akustiko hau plangintza orokorreko aldaketak, berrikusketak edo moldaketak egiten direnean berrikusiko da edo, gehienez jota onartu eta hamar urteko epean. Plangintzaren aldaketak, berrikusketak edo moldaketak lurzuaren erabileran aldaketak eragiten baditu, eremu akustikoetan aldaketak egitea beharrezkoa izango da.

Erantsitako planoan Eibar udalerriaren zonifikatze akustikoa jasotzen da, jarraian plano honen xehetasun bat erakusten da udalerriaren erdigunean:



Light Blue	A) Residencial
Dark Blue	A) Residencial Futuro
Light Red	B) Industrial
Dark Red	B) Industrial Futuro
Brown	C) Recreativo
Yellow-Green	E) Docente
Grey	F) Infraestructura

4. Kalitate akustikoko helburuak

Kalitate akustikoko helburuak (KAH) Euskal Autonomia Erkidegoaren kutsadura akustikoari buruzko urriak 16ko 213/2012 Dekretuan ezarrita daude.

Dekretu honek, L_d , L_e eta L_n hiru zarata-indizeentzako KAH zehazten ditu, zeintzuek hurrenez hurren eguneko (7etatik 19etara), arratsaldeko (19etatik 23etara) eta gaueko (23etatik 7etara) aldietan batezbesteko urteko mailak adierazten dituzten, ingurune-zarata gune guztiak kontuan hartuz eta udalerriaren zonifikazio akustikoaren arabera, aurreko puntuan adierazi bezala.

Eibar udalerriarentzako, udalerriko zonifikazioan definitutako eremu akustikoetako bakoitzarentzako kanpoko espazioarentzako kalitate akustikoko helburuak dira:

EREMU MOTA	EREMU AKUSTIKOA	KALITATE HELBURUAK	
		L _d / L _e (dB(A))	L _n (dB(A))
A	Bizitegi-erabilerarako lurzorua nagusi den lurraldearen sektoreak	65	55
Etorkizun eko A	Bizitoki erabilerako lurzorua nagusi den lurteko sektoreak. Garapen berria	60	50
B	Industria-erabilerarako lurzorua nagusi den lurraldearen sektoreak	75	65
Etorkizun eko B	Industria erabilerako lurzorua nagusi den lurteko sektoreak. Garapen berria	70	60
C	Jolas- eta ikuskizun-erabilera lurzorua nagusi den lurraldearen sektoreak.	73	63
E	Osasun-, irakaskuntza- eta kultura-erabilera lurzorua nagusi den lurraldearen esparruak Kutsadura akustikoaren aurka babes berezia behar dutenean	60	50

Oharra: KAH hauek lurzoru mailatik 2 metroko altuerako erreferentzia daukate eta leihodun fatxaden kanpoaldean dauden eraikinen altuera guztietara.

Zarataren Maparen emaitzen ebaluaziorako, KAH lurrazalaren mailatik 4 metroko altuerara izango dute erreferentzia.

Kanpoko ingurunerako adierazitako kalitate helburuez gain, 213/2012 Dekretuak etxebizitzetarako, bizitegiarako, ospitalearako, hezkuntzarako edo kulturarako eraikinen barneko espazio bizigarriari aplikatu daitezkeen KAH ere definitzen ditu.

ERAIKINAREN ERABILERA	BARRUTI MOTA	KALITATE HELBURUAK	
		L _d (dB(A))	L _n (dB(A))
Etxebizitza edo bizitegi-erabilerakoak	Gelak	45	35
	Logelak	40	30
Ospitalekoak	Egonaldirako zonak	45	35
	Logelak	40	30
Hezkuntzakoak edo kulturalak	Ikasgelak	40	40
	Irakurgelak	35	35

¶ B taulako balioak, barrutiaren barnealdean eragiten duten igorle akustiko foku multzoaren ondoriozko immisio-indizearen balioei buruzkoak dira (eraikinen instalazioak edo mugakideak, barrualdera transmititutako ingurumen-zarata).

¶ Eraikinen erabilera erreala, hots, adierazitako ordu-tarte batzuetan erabiltzen ez bada, ez dira dagokion kalitate akustikoko helburuak aplikatuko.

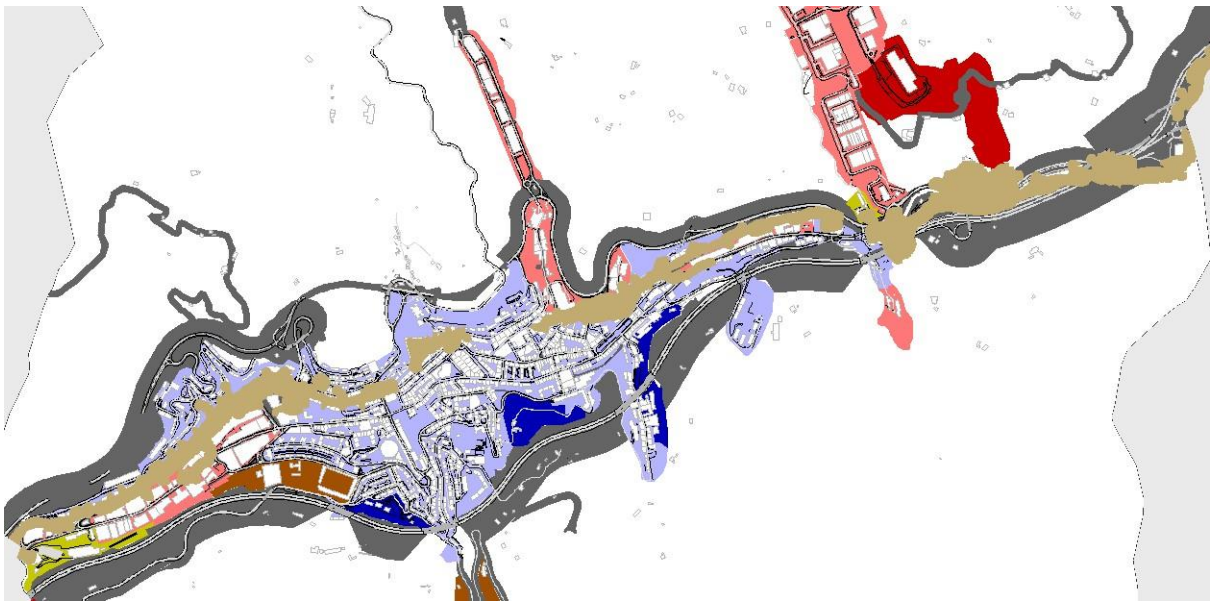
Oharra: Barnealdean aplikatu daitezkeen kalitate akustikoko helburuak 1.2 eta 1.5 metro arteko alturako erreferentzia daukate.

5. Lurraldearen beste zona batzuk

Aipatu bezala, dekretuak udalerrri baten zonifikazio akustikoak barne hartutako lurralde ezberdinak barne hartzen ditu, zeinak izatez eremu akustikoak ez diren, baizik eta zonifikazioaren kudeaketarako tresnak. Errenteria udalerrian, gaur egun hauek daude:

Zortasun Akustikoko Eremuak (ZAE):

Dokumentu hau idatzi den unean, ETS-ren titulartasuna duten trenbideen Zortasun Akustikoko Eremuak (ZAE) soilik daude aitortuta.



Gainontzeko azpiegiturak (GFA-ko errepideak) oraindik dute aitortu haien ZAE. Beraz, ZAE hauek aitortu eta onartzen diren unean, Eibarri eragiten dioten gainontzeko ZAE-ekin batera sartuko dira, udalerrian zara eraginkortasunez kudeatzeko.

Trantsizio akustikoko zonak

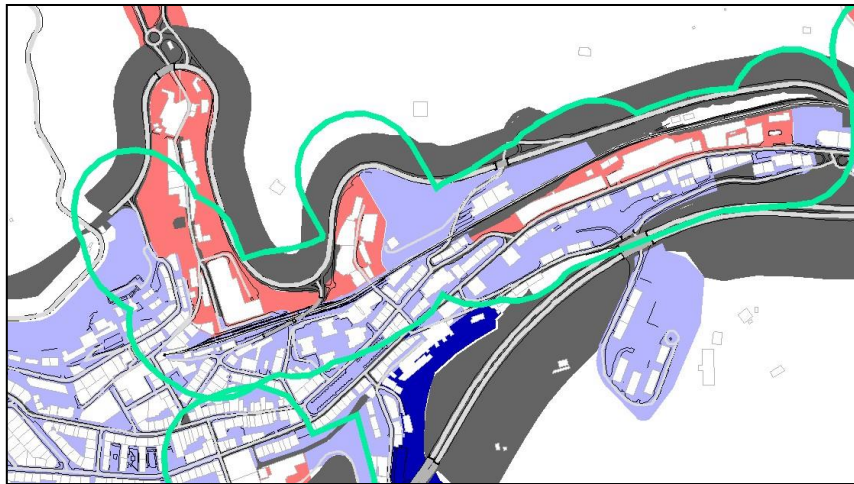
Bi eremu akustiko banatzen dituen mugaren alde bakoitzean 100 metro hartzen dituen zona bat da eta KAH 5 dB (A) baino gehiagokoak dira.

Eibarren kasuan, trantsizio akustikoko eremuak definitu diren egoerak hauek dira:

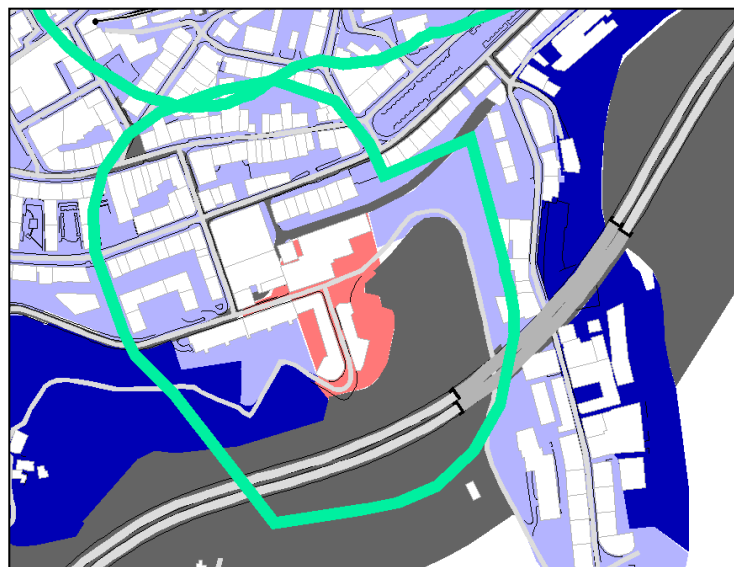
- a) motako bizitegi-eremua, b) motako industria-eremuarekin mugakidea:



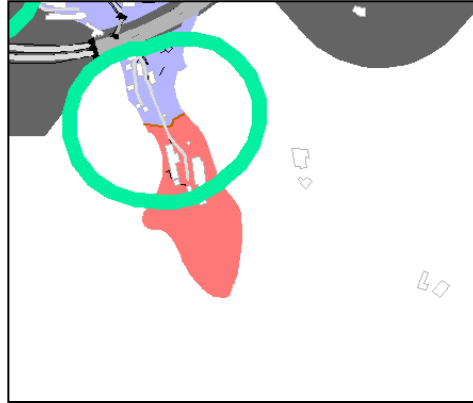
ZT_A)B)_1



ZT_A)B)_2



ZT_A)B)_3



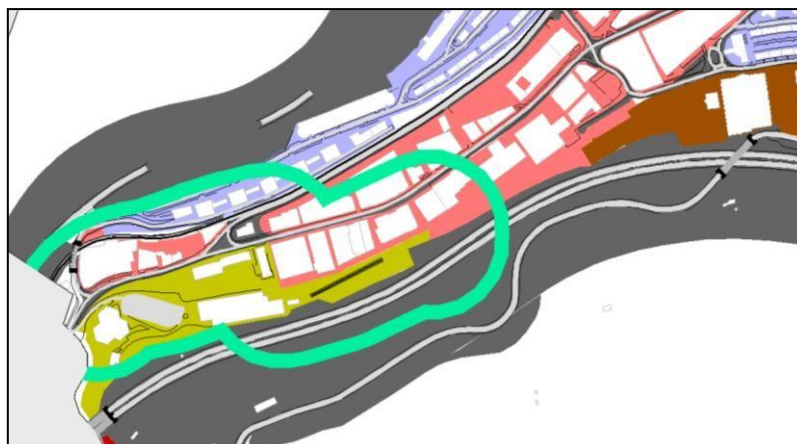
ZT_A)B)_4

- a) motako bizitegi-eremua c) motako jolas- eta ikuskizun-erabilera duten eremuarekin mugakidea:

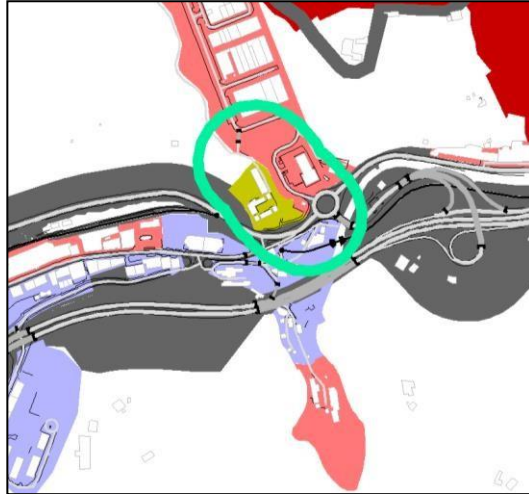


ZT_A)C)_1

- e) motako hezkuntza-, osasun- eta kultura-eremua, b) motako industria-eremuarekin mugakidea:



ZT_E)B)_1



ZT_E)B)_2

I ERANSKINA. ZONIFIKAZIO PLANOA