

EIBARKO IMMIGRAZIOA ETA ANIZTASUNA KUDEAKETZEKO II.PLANA 2012-2016



AURKIBIDEA

1. SARRERA.....	2
1.1. Testuingurua	3
1.2. Justifikazioa.....	4
2. EIBARKO IMMIGRAZIOAREN GAINEKO DIAGNOSI KUANTITATIBOA ...	6
2.1. Atzerritarren populazioaren bilakaera	7
2.2. Atzerritarren populazioaren profila	9
2.3. Egonaldiaren iraupena eta atzerriko biztanleriaren jatorria.....	16
3. IMMIGRAZIO PLANAREN XEDEA	19
3.1. Xedea.....	19
3.2 Inplikaturako eragileak	21
4. LAN-ILDO ESTRATEGIKOAK.....	23



1. SARRERA

Plan hau Eusko Jaurlaritzaren Immigrazio Zuzendaritzak ezarritako laguntzen markoan burutu da. Laguntza horiek udal esparru barruko integrazioarako parte hartzeen bilakaera hobetzea dute helburu. Egitasmo honen bitartez, Eibarko Udalak gai honekiko dituen politika oinarriak zehazten dira, Tokiko Administrazioaren gaitasunak kontuan hartuta.

Beraz, immigrazioaren fenomenoari Tokiko Administrazioak ematen dion erantzuna bideratzeko eta antolatzeke tresna dugu esku arteko plana, eta nola etorkin-biztanleriari hala bertakoari eragingo dio, azken horren immigrazioarekiko apustua eta konpromezua adierazten dituelarik.

Planarekin abiatzeko hasierako egoeraren Diagnostika egitean jasotako datuak izan dira kontuan, non herriko immigrazio-biztanleriaren beharrak, ezaugarriak eta eskariak jasotzeko ahalegina egin baitzen.

Udallerriaren eta Planaren testuingurua zehaztu ondoren, txosten honek aipatutako diagnosiaren berri ematen du, ondorengo planifikazioa kokatze aldera. Horretarako, burutzen ari diren edo burutuko diren jarduera, programa eta zerbitzu multzoaren artikulazio eta integrazioari begirako antolaketa egin da. Toki Administrazioaren jarduera-arlo honetako egitasmo, zerbitzu eta ekintzei arreta berezia eskaini bazaie ere, esan beharra dago komunitateak edota etorkinek eurek antolatutako ekimenen aurrean Tokiko Administrazioaren laguntza ere aurrikusten dela.

1.1. Testuingurua

Eibar Deba ibaiaren arroan kokatutako udalerrria da, Debabarrenean, hau da, Gipuzkoako eskualderik mendebaldekoenean. Euskal Autonomia Erkidegoaren bihotzean dago, Bilbotik 42 km-ra eta Donostiatik eta Gasteiztik 50 km-ra. Iparraldetik Markinarekin egiten du muga; Elgeta eta Bergarekin hegoalde; ekialde Elgoibar eta Soralezarekin, eta mendebalde Bizkaiko Mallabia, Ermua eta Zaldibarrekin .

Eibarrek , biztanle ugari osatzen duten erdiguneaz gain , bost landa-auzo ditu: Otaola, Aginaga, Arrate, Mandiola eta Gorosta.



A8 autobideari eta tren eta autobus-sareei esker komunikazio ona du herriak. Horrez gain, Eibarrek duen industria tradizio zabalak udalerrri erakargarria egiten du . 27.000 pertsona inguru bizi dira herriaren 24,78 kilometro koadroetan.



1.2. Justifikazioa

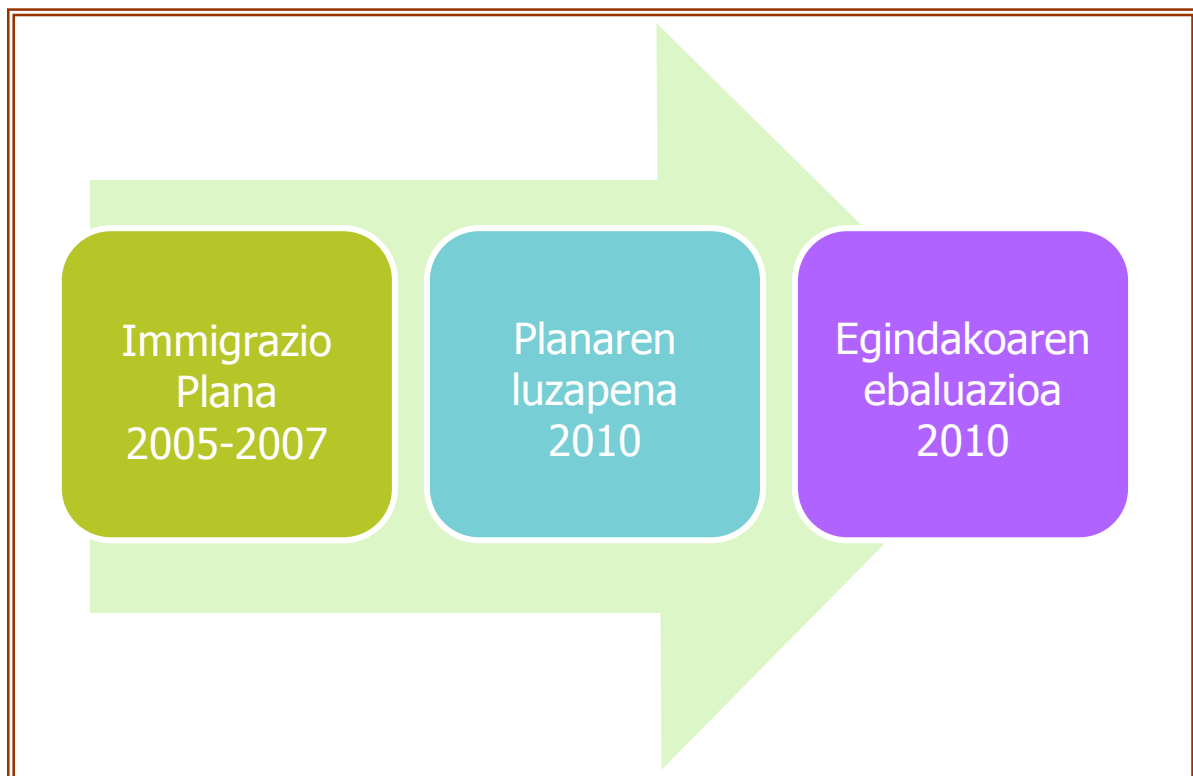
Eibar udalerriak hasiera-hasieratik izan du lotura estua migrazioaren fenomenoarekin. Gaur egungo populazioa denboran zehar egon diren hainbat migrazioen ondorioa da, etorkinen jatorria edozein dela ere .

Azken urteotan, azken hamarkadan bereziki, inguruko herriek bezala, Eibarrek ere atzeritar ugari hartu ditu, euren herrialdea utzi eta bizimodu hobearen bila abiatu direnak. Espainiako Estatuak migrazio-sareetan duen eginkizuna aldatu egin da. Izan ere, eskulana esportatzen duen herrialdea izatetik atzerriko biztanleriaren herrialde hartzailea izatera pasatu da. Horrela, biztanle atzeritar horiek bertako bizimoduan murgiltzen joan dira, hau da, bertako kale, denda, ikastetxe eta topaguneetan. Euskal Autonomiaren Erkideagoaren kasuan , hasieran erritmoa Estatuak gainontzeko herrietan baino mantsoagoa izan bazen ere, eta gaur egun dugun egoera ekonomikoa kontuan izanda, iristen diren atzeritarren kopuruak behera ez , baizik eta gora egin du. Arrazoa izan liteke gurea egoera txarra izanagatik, Espainia mailakoa baino hobea izatea .

Migrazio-fluxu hauek, hemendik aurrera ere egongo direnak, erronka berriak dakartzate eta gizarte, demografia, kultura eta ekonomian eragin handia izango dute. Gurera iristen diren lagunek dituzten eskaera eta arazoak une honetan Tokiko Administrazioetik gainontzeko hiritarren parametro eta baldintza beretan ari dira artatzen, nahiz eta berezitasunak izan. Hain zuzen ere, lehenik eta behin Udalak dira, hiritarregandiko erakunderik hurbilenak, errealitate hauei erantzuna eman behar dietenak, horretarako euren jokaera eta hiritar hauek transmititzen dioten errealitate berrira nola egokitzen diren aztertuta.

Zentzu horretan, Eibarren 2005ean hasi ziren ematen lehen urratsak , I. Immigrazio Plana abiatu zenean , hain zuzen. Orduko egitasmoa prozesu zabalago baten zehaztasun praktikoa izan zen, egoeraren diagnosiarekin hasi eta I. Immigrazio Teknikariaren kontratazioa bultzatu zuena. Haren guztiaren helburua zen gaiaren inguruko udal ekintza koordinatzea eta , giza taldearekiko parte hartze printzipioak, oinarriak eta irizpideak bateratzea.

Ordutik hona, aldaketak egon dira eta datu errealak behar dira gaur egungo egoera ezagutzeko. Datu horiek egoeraren bilakaeraren berri eman behar digute, ahalik eta egokien erantzun dezagun . Immigrazioa etengabe aldatzen ari den errealitatea izanda ere, bai Eibar bai Lurralde Historikoa eta Komunitatea, une egokian daude eragiteko eta antolatzen , horrela etorkin hauen integrazioa sustatu eta oraindik gertatu ez diren gatazkei aurre egiteko.





2. EIBARKO IMMIGRAZIOAREN GAINEKO DIAGNOSI Kuantitatiboa

Ondoren 2012ko urtarrilaren 1ean Eibarren erroldatutako atzerritarrei dagozkien datuak azalduko ditugu. Horietako batzuk, desagregatu eta eguneratu gabe daudenez, 2011ko urtarrilaren 1ekoak dira.

Atzerriko immigrazioa espainiar nazionalitatea izan ez, baina bizilekua bertan duten pertsonak osatzen dute eta horretarako baldintza bakarra erroldatuta egotea da. Hori dela eta, informazioa Biztanleen Udal Erroldatik hartzen da.

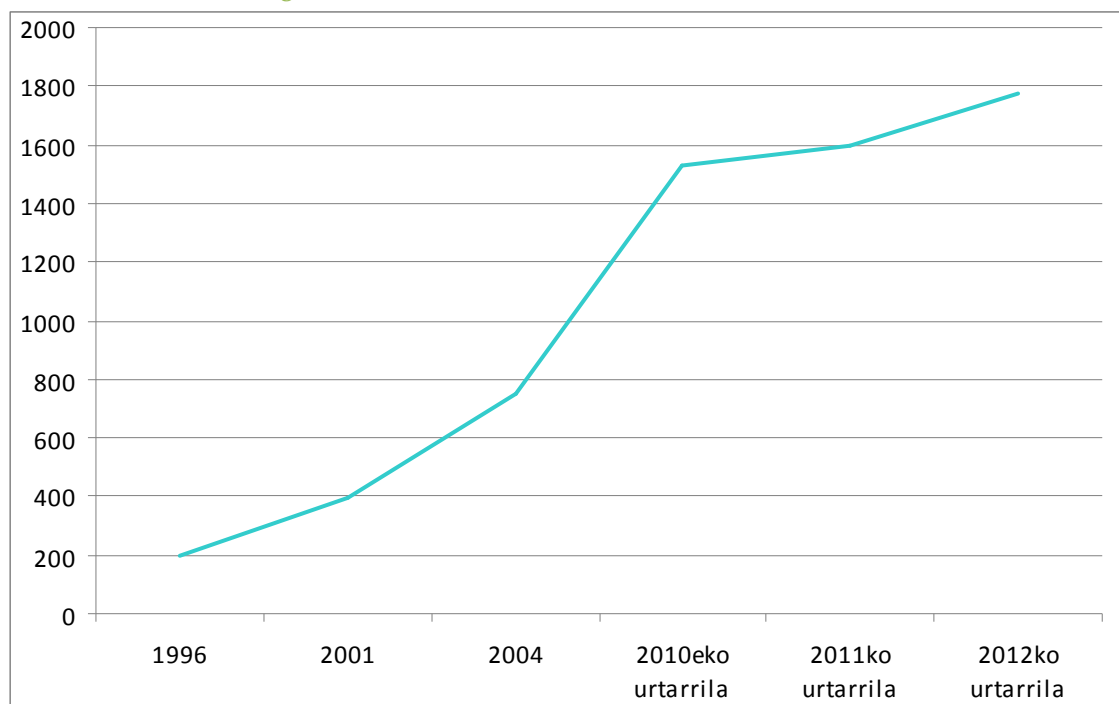
Erroldatutako pertsona atzerritarrak: egoera administratiboa eta legala edozein delarik ere, espainiar nazionalitatea izan gabe Biztanleen Udal Erroldan dauden pertsonak dira.

2.1. Atzerritarren populazioaren bilakaera

Azken urteotan atzerritarren presentzia nabarmen hazi da Eibarren, bai kopuruari bai populazio osoaren ehunekoari dagokionez.

Azken bi hamarkadetan, 2010 urtera arte, gure herrian biztanleriak behera egin du, baina atzeraldi demografiko hori aldatu egin da atzerritarren etorrerari esker. Hauek etengabe egin dute gora, gaur egun biztanleriaren %6,43 osatzen dute. Kopurua gure erkidegoko udalerrri nagusienetako batez bestekoarekin parekatu da, 2004an ez bezala.

1.grafikoa Eibarren erroldatutako atzerritarren bilakaera

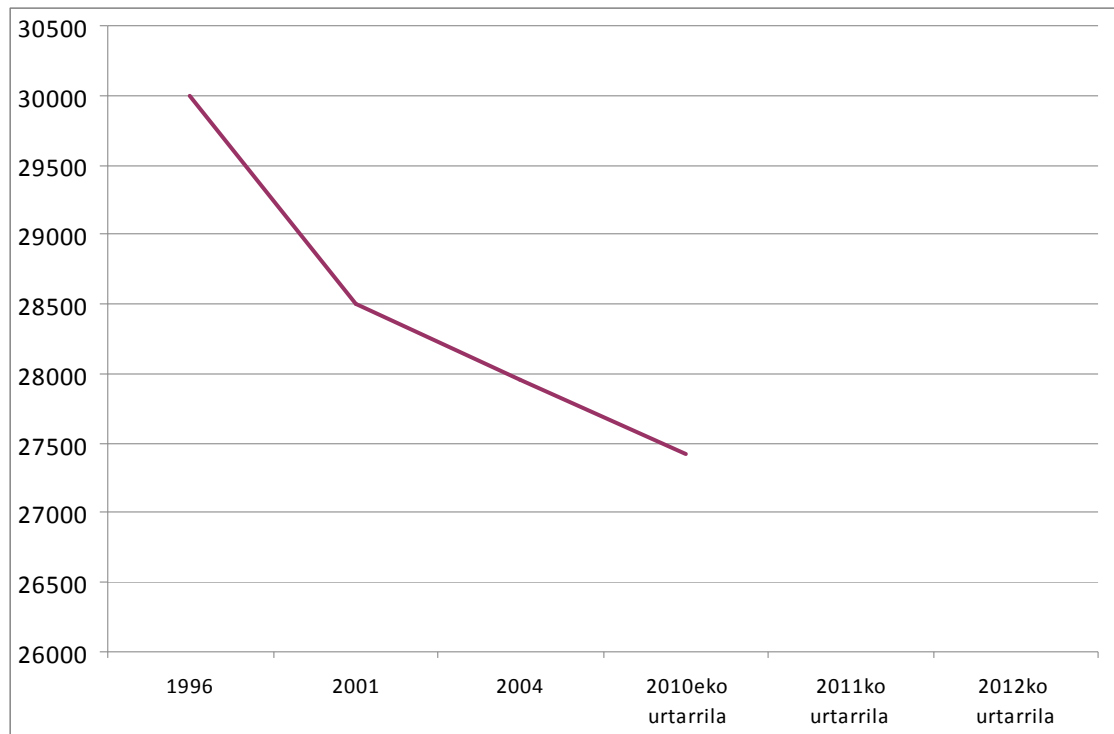


Iturria: Geuk egina erroldatik hartutako datuak erabiliz

Atzerritarren etorrerak Eibarko demografiaren susperraldian berebiziko garrantzia izan du, hasiera baten 2001etik aurrera populazioaren jaitsiera moteldu egin baitzuen, eta gero, 2010etik aurrera, hazkunde demografikoa ahalbidetu.

Kanpotarren hazkunde azkar hau bertako biztanleriaren jaitsiera edo hazkunde txikiago batekin batera gertatu da eta, ondorioz, azken hamar urteotan atzerritarren kopuruak pisu handia hartu du gure herrian.

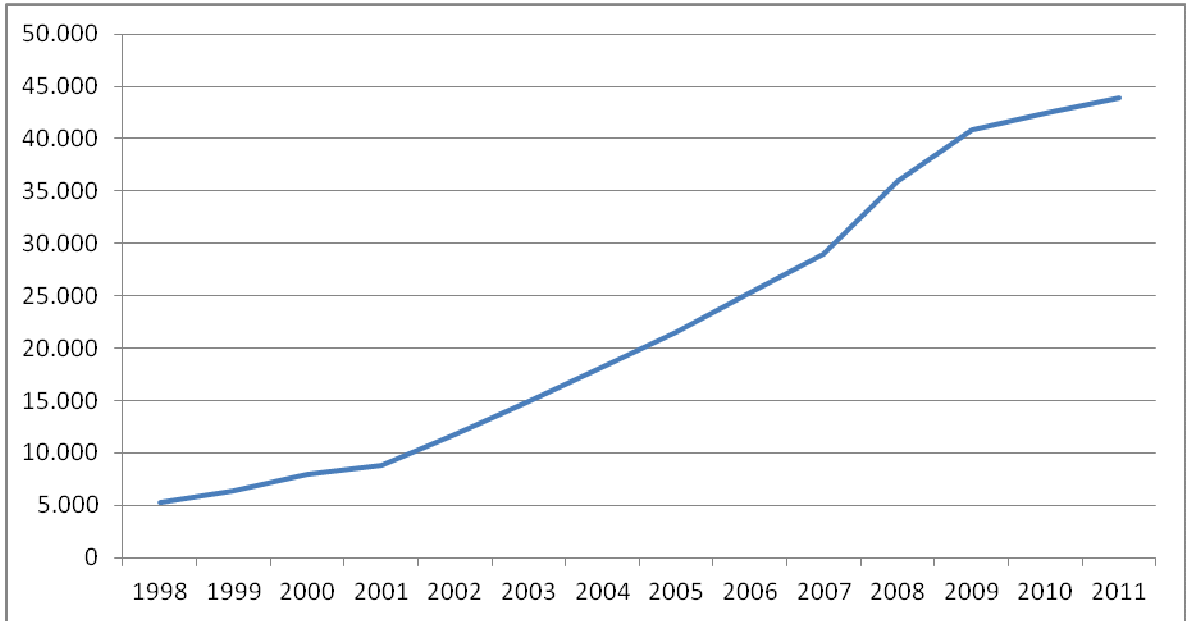
2.grafikoa. Eibarko biztanleriaren bilakaera



Iturria: Geuk egina erroldako datuak erabiliz

Izan ere, atzerritarren proportzioaren gorakada ez da gertaera isolatua, hemen eta Gipuzkoako udalerrri askotan ez ezik Euskal Autonomia Erkidegoan eta Estatu osoan ere antzeko joera ikus baitaiteke.

3.grafikoa. Gipuzkoako atzerritarren bilakaera

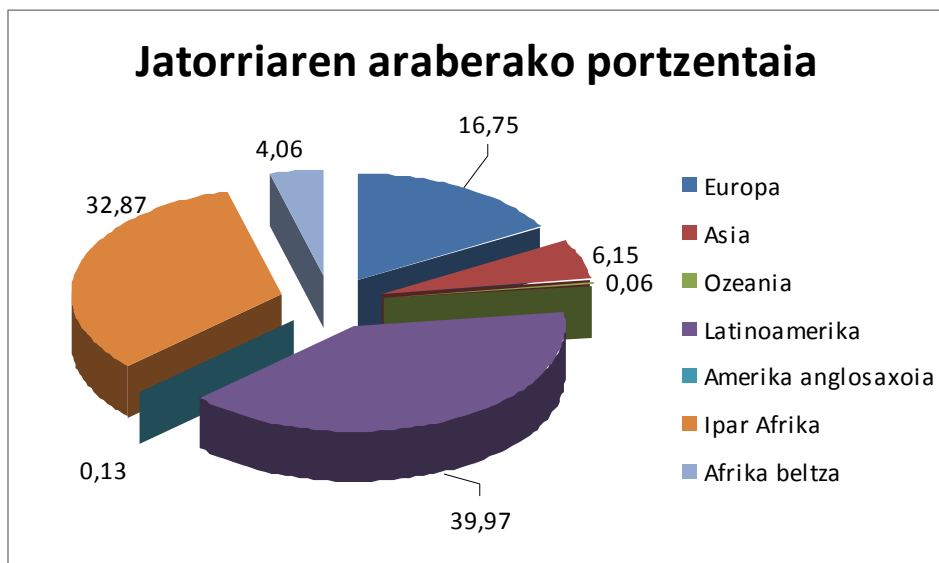


Iturria: Geuk egindakoa Immigrazioaren euskal behatokiko datuetan oinarrituta

2.2. Atzerritarren populazioaren profila

Eibarren bizi diren atzerritar gehienak lau multzo nagusitan daude banatuta: %39,97 hegoamerikar jatorria dutenak, %36,93 afrikar jatorria dutenak, eta neurri txikiago baten europar jatorria dutenak %16,75 eta Asiatik etorriak %6,15, hain zuzen ere. Badira bestelako jatorria dutenak ere, baina ehunekotan puntu erdira ere ez dira iristen.

4.grafikoa. Atzerritarren jatorriaren araberako banaketa ehunekotan

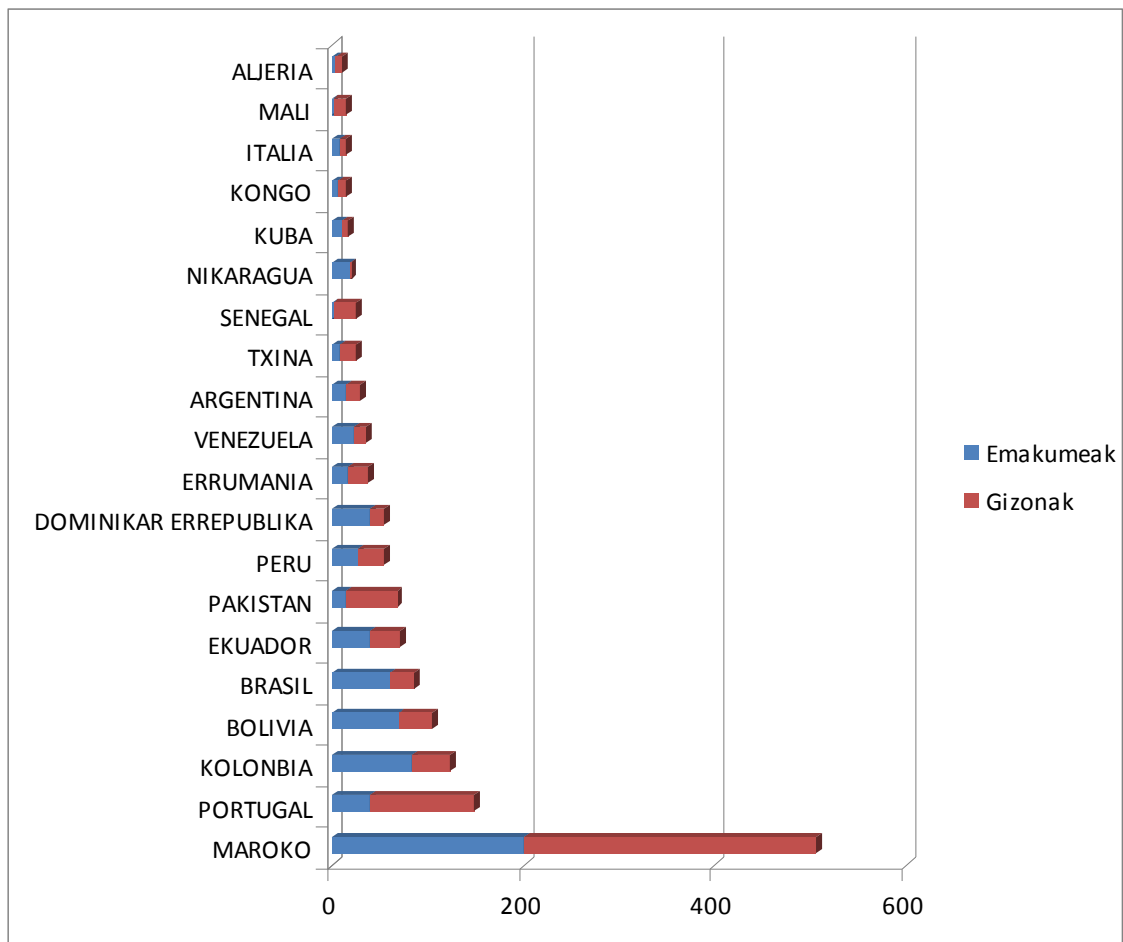


Iturria: Geuk egina erroldako datuak erabiliz

Garbi ikusten da, beraz, Eibarren bizi diren atzerritarren herena Afrikako hainbat herrialdetatik etorri dela, eta Eibarren bizi diren atzerritar guztien herena herrialde bakar batekoa dela nabarmendu beharko genuke, Marokokoa hain zuzen. Jatorri hori duten biztanleak dira nagusi, gainontzeko nazionalitateetatik gailentzen baitira: Eibarren bizi diren atzerritarren 10etik 3 marokoar jatorrikoak dira.

Gainera, aipagarria da azken urteotan bai Marokotik bai Afrika beltzetik etorritako pertsona kopuruak gora egin duela, eta ondorioz kontinente afrikarraren pisua nabarmen hazi da. Aljeriatik, Marokotik, Malitik, Senegaletik eta Kongotik gure herrira datozen pertsonak etortzen jarraitzen dute.

5.grafikoa. Jatorriaren arabera atzerritarren banaketa



Une honetan Eibarren 61 herrialdetako atzerritarrak bizi dira, 2004an, berriz, 43 herritakoak ziren; beraz, aniztu egin da jatorria. Hogei nazionalitate nagusienek udalerriko atzerritarren %92,72k osatzen dute, gainontzeko herrietakoak gutxi izanik.

Hego Amerikatik eta Ertamerikatik datozenak Kolonbia (%7,78), Bolivia (%6,65), Brasil (%5,44), Ekuador (%4,49), Peru (%3,4) eta Dominikar Errepublikatik (%3,4) datoz gehienbat. Eibarren lau atzerritarretik bat sei herrialde horietako batetik etorria da. Baina krisia dela eta, atzerritar gutxiago dator herrialde horietatik, batez ere Kolonbia, Brasil, Bolivia eta Venezuelatik. Etorri badatoz, baina aurreko urteetan baino gutxiago.

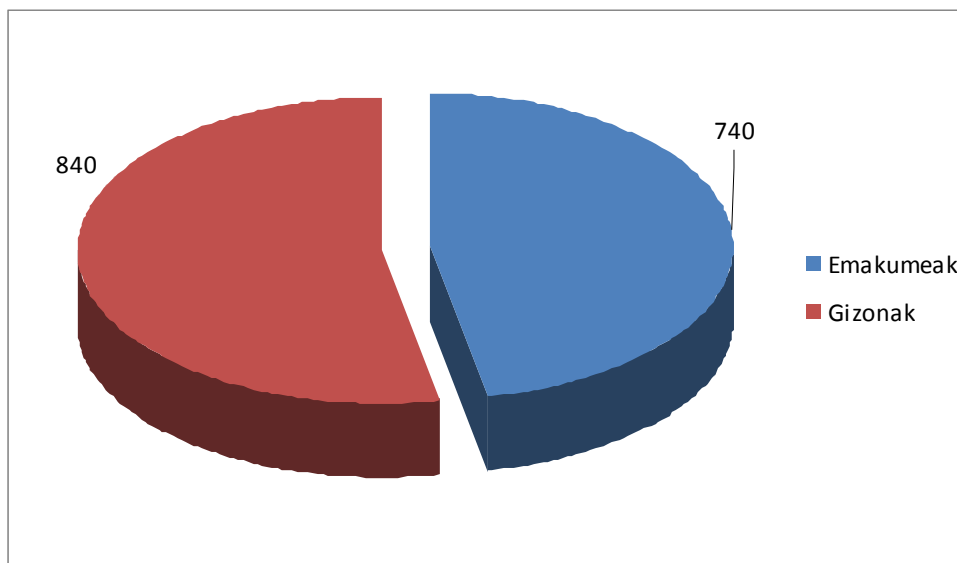
Beste hainbat herrialde, ordea, etengabe ari dira hazten euren populazioa, Peru, Ekuador, Nikaragua, Txile eta Dominikar Errepublika, besteak beste.

Europako herrialdeetatik datozen pertsonen dagokienez, Portugal (%9,43) azpimarratuko genuke eta atzerago Errumania (%2,49) eta Italia (%0,95) . Esan beharra dago lehenengo bi herrialdeetako etorkinak etengabe ari direla ugaritzen gaur egun.

Azkenik, Asian Pakistan (%4,30) eta Txina (%1,58) nabarmenduko genituzke eta biak ala biak gorantz doaz.

Sexuaren araberako banaketari dagokionez, Eibarko atzerritarren kopurua nahiko orekatuta dagoela esan genezake, gizonezkoak gehiago diren arren, %54, hain zuzen.

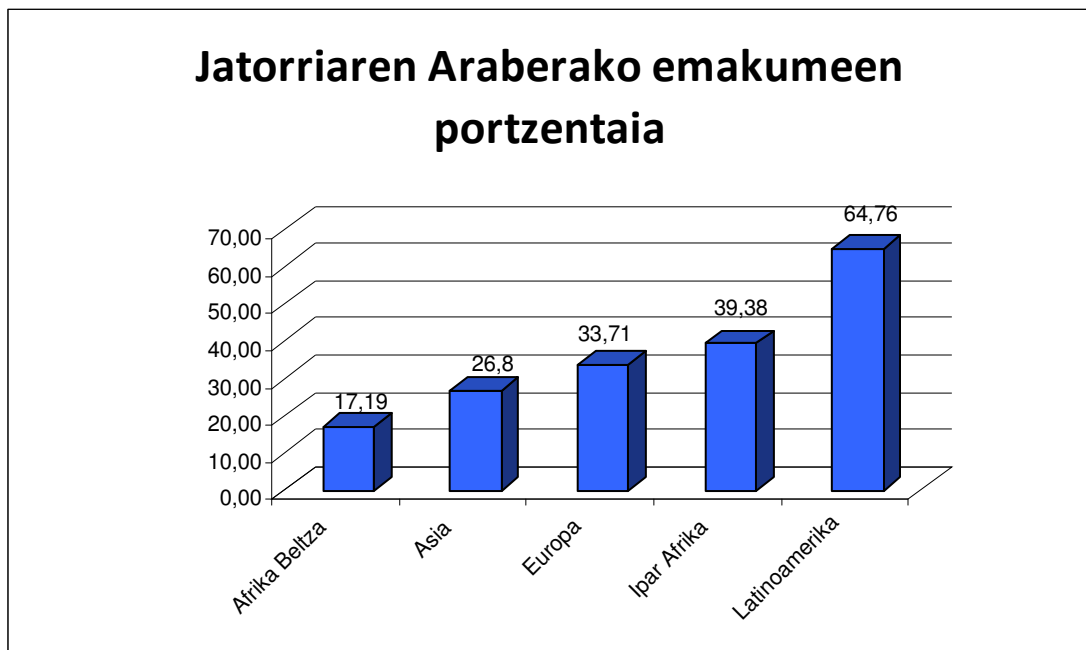
6.grafikoa. Sexuaren araberako atzerritarren banaketa ehunekotan



Iturria: Geuk egina erroldako datuak erabiliz

Jatorriaren arabera egindako azterketa zehatzak, ordea, desberdintasun esanguratsuak erakusten ditu: Hegoamerikan emakumeen kopurua zertxobait handiagoa da , eta hortik datozen hamarretik sei andrazkoak dira; hortaz, populazio feminizatua dela esan dezakegu.

7.grafikoa. Sexuaren araberako atzerritarren banaketa Eibarren



Iturria: Geuk egina eroldako datuak erabiliz

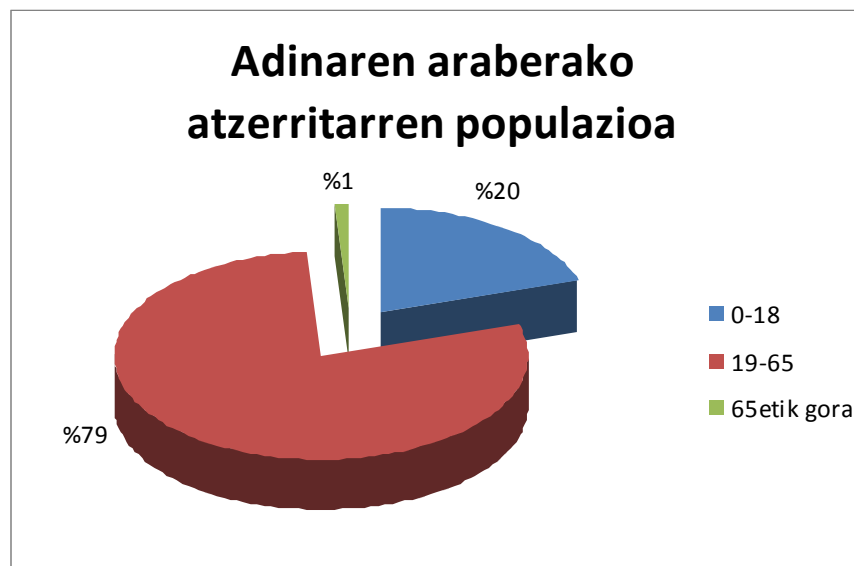
Afrikatik Eibarrera bizitzera etorri direnetatik, ordea, askoz gehiago dira gizonak, Afrika beltzetik datozenak bereziki, %17,19 bakarrik baitira emakumeak. Afrikan hamarretik lau besterik ez dira emakumeak; beraz, ez dago desoreka handirik. Bestalde, aipagarria da Asiatik ere gizon gehiago datorrela, hiru gizoneko emakume bat baitator, eta zertxobait gutxiago gertatzen da Europako gainontzeko herrietatik datozenekin, populazioa bereziki maskulinoa baita, hamarretik ia zazpi, Portugal eta Errumania bezalako herrialdeen pisu esanguratsuagatik batez ere (Eibarren ugarietak).

Immigrazioa gazteei eragiten dien fenomeno delako esan dezakegu, herriz aldatzeko arrazoiak ekonomikoak bada, behinik behin.

Alde handia dago biztanleria autoktonoaren adinaren eta atzerritarrenaren artean. Lehenengoak, hau da, autoktonoak, multzo ezberdinen inguruan malda gutxiko kurba osatzen du, heterogeneoki, adin nagusikoen multzora makurtuz; biztanleria atzerritarrak, ordea, kurba nabarmena du adin ertaineko multzoan, neskatxa eta mutiko gutxi eta nagusi oso-oso gutxi izanik.

Beraz, esan dezakegu atzerritar gehienak lan egiteko adinean daudela.

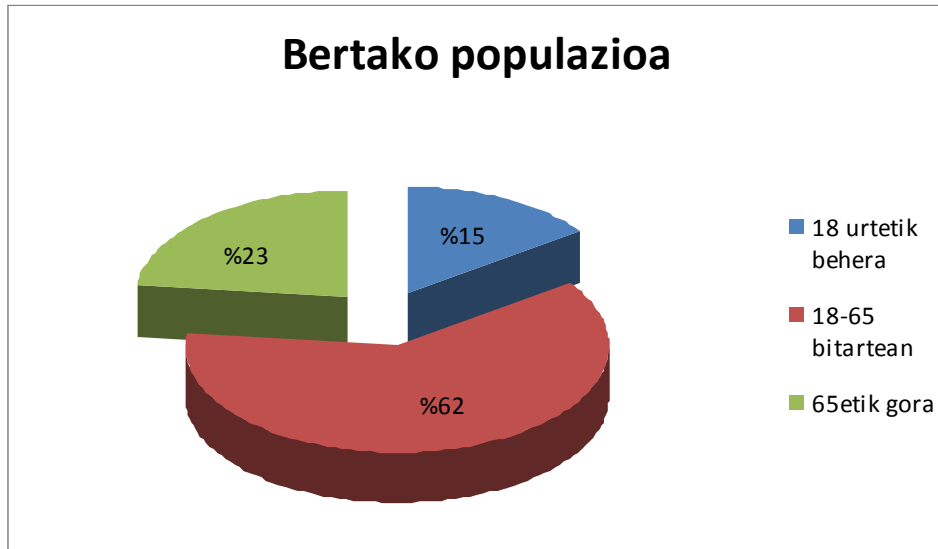
8.grafikoa.Adinaren arabera atzerritarren banaketa.



Iturria: Geuk egin eroldako datuak erabiliz

Datu hauek oso esanguratsuak dira biztanleria atzerritarra jardura osoko adineko populazioak osatzen baitu gehienbat. Atzerritarren artean mendeko pertsona bakoitzeko zortzi lanean jarduteko adinean daude; bertakoen artean, oster, ratio hori izugarri gutxitzen da, 1,63 pertsona bakarrik baitago lanerako adinean mendeko bakoitzeko.

9.grafikoa.Eibarko biztanleen banaketa adinaren arabera



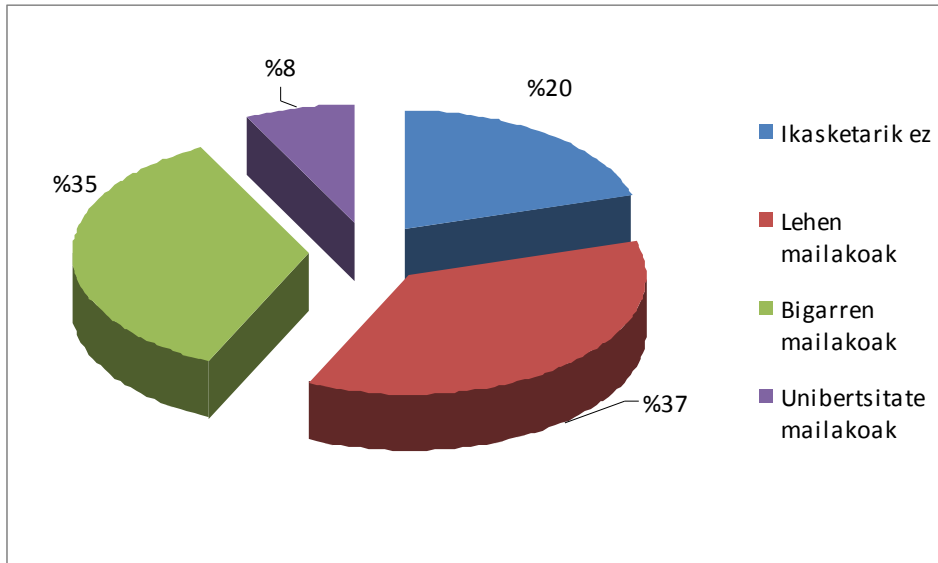
Iturria: Geuk egin eroldako datuak erabiliz

Adin tartek zertxobait desberdinak dira nazionalitate batetik bestera, bereziki hainbat faktoreren ondorioz, egoitza-denbora eta emigrazioaren zergatia, besteak beste. Lehenagoko migrazio-fluxu batzuk badaude Europar Batasunetik edo Afrika iparraldeko hainbat herrialdeetatik etorritakoak, eta beste batzuk berriagoak, Hego Amerikatik datozenak besteak beste, Kolonbia, Ekuador edo Peru. Ozeania eta Amerika anglosaxoiaren edo iparraldekoaren kasuak analisisian sartu arren, ez dira adierazgarriak pertsona bat eta bi bakarrik baitira, hurrenez hurren.

Azaldutakoa gorabehera, populazio homogeneoa duen tipologiaz hitz egin daiteke gazte eta gazte-helduen inguruan.

Azkenik, Eibarren bizi diren atzerritarren ikasketa mailari dagokionez, hamarretik bik ikasketarik ez daukatela esan daiteke. Biztanle atzerritarren gehienek oinarrizko ikasketak dituzte, %37k, baina askok eta askok amaitu gabe. Bestalde, hirutik batek baino zenbait gehiagok, %35ek, batxilergoa edo lanbide heziketako ikasketak dituzte. Bukatzeko, ezin aipatu gabe utzi %10ek bakarrik burutu dituela unibertsitateko ikasketa ertainak edo goi mailakoak.

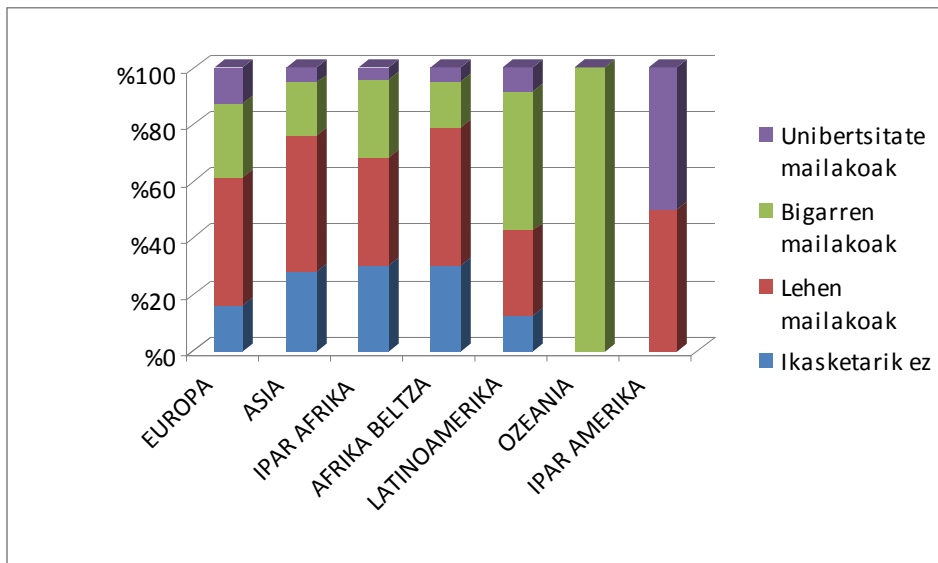
10.grafikoa.Ikasketen araberako atzerritarren banaketa



Iturria: Geuk egina erroldako datuak erabiliz

Datu hauek aldatu egiten dira atzerritarren jatorriaren arabera.

11.grafikoa. Atzerritarren banaketa jatorriaren eta ikasketen arabera



Iturria: Geuk egina erroldako datuak erabiliz

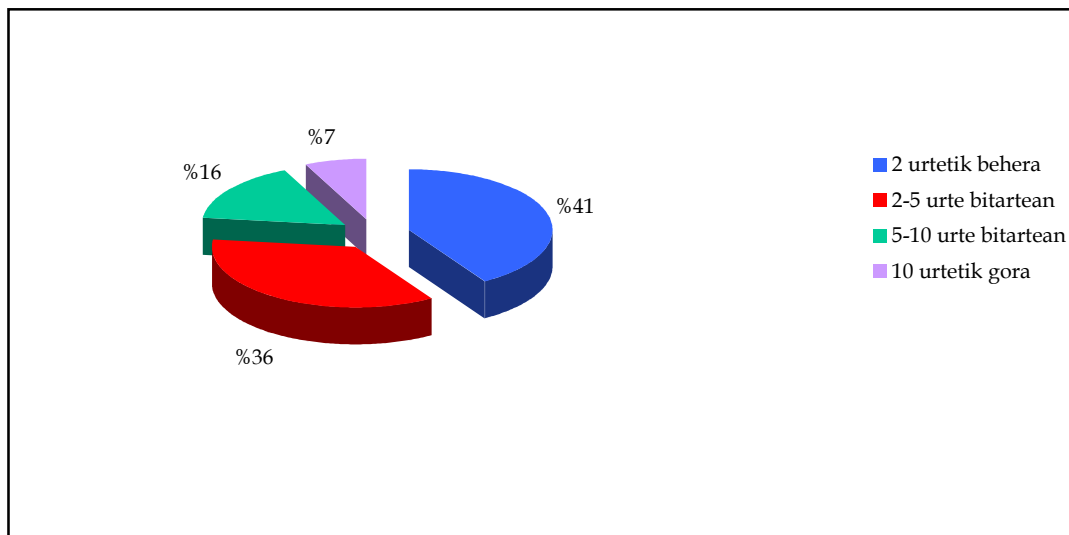
Ozeaniakoak eta Ipar Amerikakoak adierazgarriak ez badira ere, gainontzekoak aztertuz ikus dezakegu Asiatik eta Afrikatik ,Afrika beltzetik bereziki, datozen pertsonen formazio eskasagoa dutela, eta herrialde latinoamerikarrekoak eta europarrak, aldiz, ondoen hezitakoak direla

2.3. Egonaldiaren iraupena eta atzerriko biztanleriaren jatorria

Atzerritarren immigrazioa dagoeneko ez da kontu berria Eibarren, baina duen dinamismoak eta azkenaldiko aldaketek 2004an genituen datuek baliorik ez izatea dakarte, ondoren ikus dezakegun bezala.

Egonaldiaren iraupenari dagokionez, aipagarria da erroldatuta dauden atzerritarren lautik hiruk bost urte baino gutxiago daramatela herrian, eta zehatzagoak izateko, Eibarren erroldatutakoen %41ek bi urtetik behera daramala bertan bizi izaten.

12.grafikoa. .Populazio atzerritarren egonaldi-iraupena Eibarren



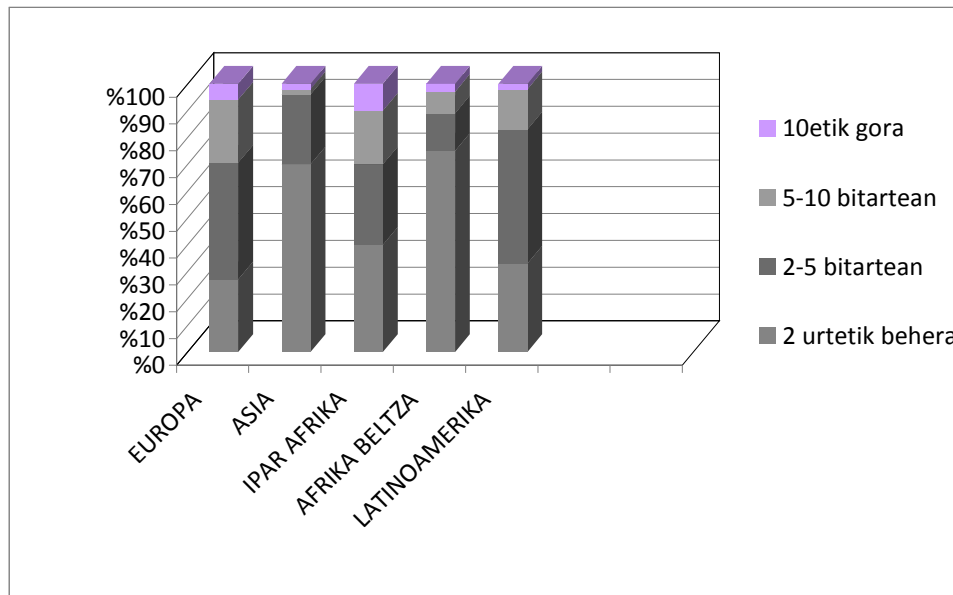
Iturria: Geuk egina erroldako datuak erabiliz

Marokoar jatorria duen populazioaren kasuan, bertan finkatuta dagoen kolektiboa dela esan dezakegun arren, hamarretik zazpik bost urte edo gutxiago daramate Eibarren.

Eibarko atzerritarren artean iritsi berriak ugariagoak direla ondoriozta dezakegu. Hala ere, atzerritar guztiek ez dute egonaldiren iraupen patroia bera erakusten, zeina udal erroldan¹ alta ematen den une beretik kontatzen hasten baita.

¹ Kontuan izan behar da Biztanleen Udal Erroldan alta ematen den data eta egonaldiaren iraupenarena ez datozela bat, kasu askotan erroldatzea ez baita iristen den unean bertan gertatzen, agian inoiz ez. Dena

13.grafikoa. Populazio atzerritarra Eibarren egonaldiaren iraupenaren arabera



Iturria: Geuk egina erroldako datuak erabiliz

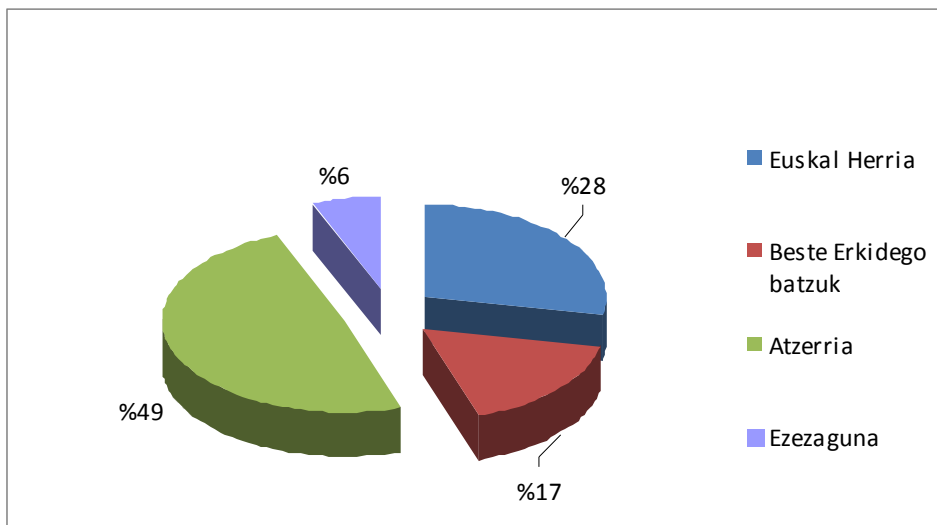
Europar Batasuneko jatorrikoak dira Eibarren denbora gehien daramatenak, ondoren Afrika iparretik etorritakoak dira, Marokokoak bereziki. Beste aldean Afrika beltzetik eta Asiatik etorri direnak daude, udalerrian bizi izaten denbora gutxien daramatenak baitira. .

Bestalde, Eibarko atzerritarren mugikortasun-patroia ere azertu beharra dago. Mugikortasun-patroia atzerritarren migrazio-fluxuari deritzo, hau da, euren jatorrizko herrialdetik datozen zuzenean, edo bestela, aurretik migrazio-mugimendurik izan duten ala ez.

Eibarrera hiru modutan etorri da jendea:

- Atzerritik etorriak, jaioterritik zuzenean. Eibarren bizi diren atzerritarren erdien kasua da (%49)
- Euskal Herriko beste herri batetik etorriak, atzerritarren hamarretik hiruren kasua da (%28)
- Kasu gutxiago, Estatuko beste erkidego batzuetatik etorriak (%17)

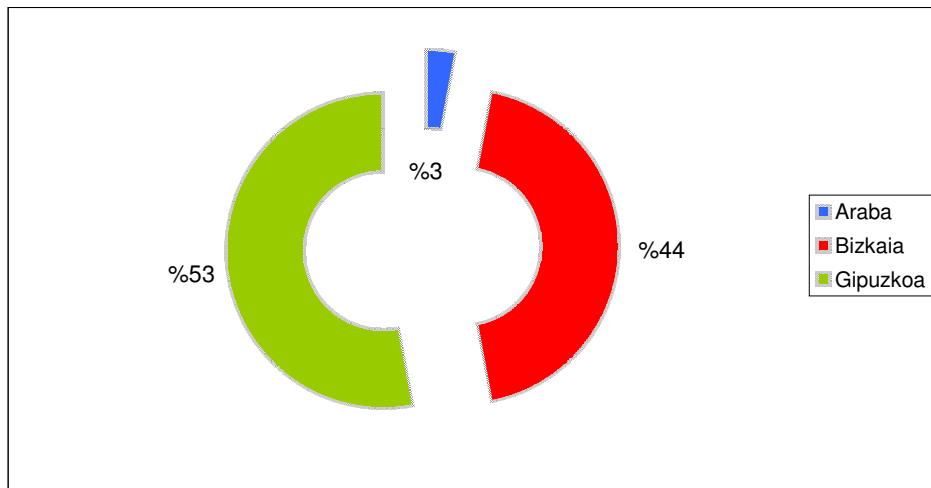
14.grafikoa. Populazio atzerritarra Eibarrera etorri aurreko jatorriaren arabera



Iturria: Geuk egina erroldako datuak erabiliz .

Bigarren aukera, hau da, Euskal Herriko beste herri batetik datozenen kasuan, Gipuzkoatik eta Bizkaitik datozen pertsonetara mugatzen da batez ere, Arabatik datozenak gutxiengoa baitira, ondorengo grafikoan ikus dezakegun bezala.

15.grafikoa..Populazio atzerritarra Eibarren Jatorrizko lurralde historikoaren arabera





6. IMMIGRAZIO PLANAREN XEDEA

6.1. Xedea

Eibarko Udalak, Immigrazioarako Tokiko Planaren bitartez, etorkinen integrazioan lagundu nahi du; halaber, udalerriko biztanle guztien kultura arteko bizikidetasun aberasgarria eta ona sustatu nahi du.

Horretarako, parte hartuko du, bere eskuduntzen barruan, harrera, integrazio eta kultura arteko bizikidetasun prozesuetan, beti ere berdintasuna irizpide hartuta, eskubideak onartuz eta etorkinek ere betebeharrak bere gain hartu beharko dituztelarik.

Hori guztia printzipio operatibo eta instrumental hauen menpean: zeharkakotasuna, osotasuna, normalizazioa, koordinazioa eta lankidetzeta.

Gainera, printzipio orokor edo funtsezko hauek bultzatuko ditu: berdintasuna, erantzukizun publikoa, sexuagatik ez diskriminatzea eta parte-hartzea.

Immigrazioarako Eibarko II. Planaren xedek udalerrriaren egoerari erantzuten dio, zeinetan, immigrazioaren gaiari heldu, berariazko planifikazio bat egin eta teknikariez hornitu ondoren, esku hartu beharreko errealitatean bilakaera bat gertatu baita; izan ere, etorkinak ugaritu eta dibertsifikatu egin dira, eta horri gehitu behar zaio lehenengo planeko teknikari sustatzailearen figurari gertatu den aldaketa.

Hori dela eta, prozesu honen helburua da, alde batetik, immigrazio gaietan udalaren jokabidea gidatu behar duten parametroak eta ildoak eguneratzea eta adostea; eta, bestetik, jokabide hori antolatzea eta udaleko sailek eta gizarte-eragileek dituzten ardurak agerian jartzea.



Plan honek asmo errealista izatea nahi da, hau da, ez dira lortzeko zailak diren helburuak jarriko, kontrakoa baizik. Jokabide egoki bat lortu nahi da, bai administrazioaren bai etorkinen erantzukizuna bermatuko duena.

Tokiko Planaren xedeak zehazteko orduan lotura estua duten hainbat ideia azaltzen dira: integrazioa, elkarbizitza, parte-hartzea, kulturartekotasuna, egokitzea... Kontzeptu horiek guztiek zerikusia dute pertsona ezberdinen bizikidetasuna kudeatzeko moduarekin.

Parte-hartzeaz eta hiritartasunaz gain, integrazioaren kontzeptua ohikoa da immigrazioaren eta etorkinek abegi-gizartean duten bizimoduaren inguruko aspektu guztietan. Immigrazioarako Tokiko Plana egiten parte hartu duten eragileekin egindako gogoetan adostu da integrazioa alde bien arteko parekatze-prozesua dela. Noranzko biko prozesua da; izan ere, tartean sartzen ditu bertakoak zein etorkinak. Horrek esan nahi du Planaren barruan garatzen diren jarduera gehienak talde biei zuzendutakoak izango direla.

Eibarrera iristen diren etorkinak integratzen laguntzeko abiapuntua heldu berriei harrera egokia eskaintzea da. Harrera planifikatu batek ahalbidetzen du integrazio-prozesu eraginkorragoa eta efikazagoa abiarazteko oinarriak ipintzea. Eraginkorragoa izango da, etorri berria bere oinarritzko beharrak asebeteta ikusten hasiko baita; eta efikazagoa, udal administrazioa Eibarren bizi diren etorkinen beharrei erantzuteko prestatuago egongo baita.

Azkenik, kultura arteko bizikidetasun-eredua eratzeko jardunean aurrera egiteko beharrezkoa da sentsibilizazio eta elkartze-lana. Horretarako, ezinbestekoa da komunitate guztien arteko elkarrezagutza. Migrazio-errealitatea ez ezagutzeak edo ezagutza urria izateak—bai estereotipoengatik, bai hainbat kolektiboren inguruko informazio negatiboarengatik— mesfidantza eragiten du, integrazio-prozesua oztopatzen du eta bizikidetasunari trabak jartzen dizkio. Gainera, beharrezkoa da etorkinen aniztasuna kontuan hartzea, ez bakarrik hizkuntza, kultura eta ohiturei dagokienez, baita komunitateetako bakoitzak gizarte hartzailean zein etorkinen komunitateetan eragiten duen onespén mailari dagokionez ere. Kultura arteko gizarte



baterantz egin behar da, eta saihestu egin behar da etorkinak bertako kulturara derrigorrean erakartzea.

Planaren **eremu geografikoa** Eibarko udalerrria da, bere osotasunean, baina arreta berezia eskainiko zaie populazio guneei.

Integrazioaren definizioak berak—integrazioa komunitate biek, bertakoa zein etorkinena, parte hartzen duten prozesutzat hartua—erakusten du zein diren Plan honen **hartzailleak**: herritar guztiak artatuko dira, eta herritarrak Eibarren bizi direnak dira, alde batera lagata izapide administratiboak edo errolda.

6.2 Inplikaturako eragileak

Tokiko Plan hau aurrera eramateko, ezinbestekoa da etorkinei begirako lanean diharduten —edo jardun beharko luketen— udaleko sail eta zerbitzuen parte hartzea. Planean aurreikusitako ekimenak gauzatzea hainbat eragileren betebeharra da. Baina argi eduki behar da udalaren immigrazio-politika egokiro garatuko bada, behar-beharrezkoa dela Immigrazio Teknikaria izatea, Plana bultzatzeaz eta aurreikusitako ekintzen koordinazioaz eta jarraipenaz arduratuko dena.

Bestalde, Plana garatzeko orduan **borondate politikoa** izan da gakoetako bat, eta hori honela bermatu da: iritzi eta proposamen trukaketa etengabeko bati esker eta Gizartekintza Batzordean udaleko ordezkari politiko kontuan hartzen duen lantaldea eratuta (arloan honetan dago-eta kokatuta Immigrazio Teknikariaren figura, nahiz eta zeharkakotasun izaera eduki).

Borondate politikoaz gain, immigrazioarekin zerikusia duten jarduera-eremuan aritzen diren **udaleko sail eta zerbitzuen** ordezkari eta inplikazioa behar da: Gizartekintza, Gazteria, Kultura, Kirola, Ekonomia-Garapena, Aukera berdintasuna eta Euskara. Izan ere, immigrazioak zerikusia du pertsonen bizimoduarekin eta komunitatean haiek duten parte hartzearekin; eta horregatik behar du udaleko atal gehienen arreta. Arloen arteko parte hartzea egon, badago, baina baita zenbait gabezia ere: sailen arteko



koordinazio falta eta etorkinekin harrera zuzena duten edo izango duten pertsonak trebatu beharra.

Beharrezkoa ikusten da Eibar mailako beste gizarte-eragile batzuen koordinazioa eta parte hartzea. II. Immigrazio Plan honetan udalerrri zein eskualde mailan etorkinekin diharduten ibilbide luze bezain eskarmentu handiko eragileak zehaztu dira. Horregatik Plana egitean kontuan izan dira, eta , are gehiago izango dira gauzatze fasean.

Eibarren **erakunde eta gizarte-mugimendu** sare zabala dago. Haietako batzuk kolektibo kalteberak artatzen aritu dira sortu ziren une beretik, eta gaur egun ere ondoan izango dituzte hona iristen direnetik gizarteratu eta lanean txertatzen diren arte. Plana egitean zein ezarpenean, jarraipenean eta ebaluazioan funtsezkoak izango dira, gaur arte izan duten ibilbidea, egiten jakitea, pertsonetikiko gertutasuna eta udalerrriaren bizitzan duten inplikazioa garrantzitsuak dira eta.

Gainera, ezin ahaztu badirela zenbait ikastetxe berariaz etorkinei zuzendutako laguntza eta formazio-egitasmoak garatzen dituztenak, euren ohiko zereginaz aparte.

Hor daude, azkenik, etorkinen elkarte hainbat, herri mailan baino eskualde mailan dihardutenak ere tartean direla. Testuan zehar aipatutako eragileen lana bezala, elkarte hauena ere funtsezkoa eta arreta handiz zaintzekoa izango da, garatu beharreko ekintzak zehaztean eta II. Immigrazio Plan hau bideratu eta jarraipena egitean.



7. LAN-ILDO ESTRATEGIKOAK

Xede nagusia kontuan hartuta, lan-ildo zenbait identifikatu dira. Ondoren, horietako bakoitza aurrera eramateko, helburu nagusiak eta zehatzak ezarri dira, eta gauzatzeko ekintzak aurreikusi.

Arreta jarri da, bereziki, prozesu hauetan: harrera, integrazio eta kulturen arteko bizikidetasunean. Era berean, udaleko sailen barne-antolamenduari begirako helburuak ezarri dira.

I.LAN-ILDOA: LEHENENGO HARRERA

HELBURU OROKORRA: Udalerrira iritsi berriak diren etorkinei harrera egin, eta prozesua era adostuan eta koordinatuan sistematizatzea.

1.1. Inguruan dauden baliabideei buruzko **informazio eta orientazio** egokia ematen dela bermatzea, besteak beste etxebizitza, lan, formazio eta heziketari buruz.

1. Udal harrera protokoloa eratzea. Horretarako identifikatu eta argitu aurreikusitako harrera ekintzak, zein era koordinatuan eta adostuan parte hartzen duten eragileen ardurak.

2. Etorkinentzako interesgarriak diren baliabide eta informazioarekin eskuliburu bat osatzea eta Udalaren web-orrira igotzea.

3. Etorkinari informazio ulergarria eskainiko dion itzulpen sistema (beste udalerrri batzuetan dagoenaren antzekoa) jartzerik dagoen aztertzea, beti ere, bere intimitatea bermatuta. Aztertzea, hala badagokio, etorkinekin lan egiten duten beste eragile batzuek sistema hau erabil dezaketen (Gurutze Gorriak lehenengo harreran, hezkuntzak ...)

4. Bertakoekin eta bertakotutako etorkinekin eratutako harrera sare ez formala bultzatzea.

1.2. Harrera gizartera hasierako **hurbiltzea** ahalbidetzea

5. Atzerriko etorkinei euskarara hurbiltzeko ikastaroak eskaintzea, adibidez, AISA programa.

6. Alfabetatzeko eskola, edo honen faltan, Eibarko erabilera eta ohiturak, eta euskal gizartearen orokorrean azalduko dituen hitzaldi eta jardunaldiak antolatzea (ohiturak,

7. Herriko eragile eta harrera-sare ez formalen jarduerak sustatzea, etorri berriei baliabideen aurkezpen pertsonalizatua egite aldera.



II. LAN ILDOA: **INTEGRAZIOA**

HELBURU OROKORRA: Ahal den neurrian, etorkinak gizarteratzeko eta lan-munduan sartzeko bidea erraztea, eta aurrera egitea gizartearen kulturaren erabat murgil daitezenean.

2.1. Udal **baliabide, zerbitzu eta prestazioak** etorkinen ezaugarriari egokitzea.

8. Udal Sailen jarduera, zerbitzuak eta prestazioak kultura aniztasunaren ikuspegitik aztertzea, etorkinen behar zehatzetara egokitzen ez direnak eta oztopo direnak identifikatzeko, eta, halaber, egokitzapen proposamenak egitea.

9. Udal informazioa hedatzeko euskarriak testuak eta irudiak berrikustea, aniztasunaren ikuspegia zainduko duen estilo eskuliburuaren arabera.

10. Udal Web-orria egokitzea, eta bertan etorkinentzako eduki eskuragarriak eta interesgarriak jartzea.

2.2. Bi **hizkuntza ofizialak ikasteko** bidea erraztea.

11. AISA programa berrikustea, etorkinen benetako beharrei erantzuteko; halaber, euskara ikasten jarraitzeko bestelako laguntzak baloratzea.

12. Hizkuntza-boluntarioen parte hartzea sustatzea (bikoteak gaztelaniaz -HHIn (EPA) ikasten ari direnekin-, Mintzalaguna euskaraz -AISA programaren jarraipen gisa)

2.3. Arrisku eta zaurgarritasun handiko etorkinei **arreta berezia** eskaintzea.

13. Arrisku handiko goeran dauden etorkinak gizarteratzeko hitzarmenak ziurtatzea, eta baita hitzarmen horien jarraipen egokia egitea ere.

14. Bai herrian, bai eskualdean, larrialdietarako baliabideak izateko ekimenen beharra aztertzea eta, egoki iritziz gero, ekimenak bultzatzea. Baliabide horiek arrisku handiko egoerak arinduko lituzkete, Gizarte Zerbitzuen Legeak agintzen duena betez.

2.4. Etorkinak **gizarteratzen** eta **lan-munduan sartzen** laguntzea.

15. Enpresarientzako sentsibilizazio eta informazio-kanpainak babestea, estereotipoak ezabatu eta kontratazioak sustatze aldera

16. Lan-planen barruan, Lanbiderekin elkarlana egin, dauden enplegu-nitxoetan etorkinen beharrei egokitutako lan-formazioa eskaintzeko. Beharrezkotzat joz gero, halako jarduerak gehituko dira: lan-kulturari buruzko ikastaroak, lan-esparrura gerturatzeko bisitak lantegi eta enpresetara, formazioan dauden pertsonak desplazatzeko laguntzei buruzko informazioa...

17. Laguntza pertsonalizatua bermatzea enpresa edo negozio bat jartzeko asmoa duten ekintzaileei.

2.4. Etorkinek **etxebizitza** bat lortzeko aukerak zabaltzea, gainontzeko biztanleen baldintza berdinetan.

18. Babes ofizialeko etxebizitzari buruzko informazioa ematea etorkinei, eta etxebizitza hutsa merkaturatzeko Bizigune programari buruzkoa, bertako biztanleei.

19. Bizitoki eta eroldari buruzko informazioa argitzea eta baita dirulaguntza eta zerbitzuei buruzkoa ere.

2.5. Integrazioa sustatzea **eskolaren esparruan**.

20. Sentsibilizazio-proiektuak garatzea eskolaren esparruan.

21. Ikastetxeetatik kanpo, hizkuntza indartzeko proiektuak martxan jartzeko aukerak baloratzea.



III. LAN ILDOA: **BIZIKIDETASUNA**

HELBURU OROKORRA: Kulturen arteko bizikidetasuna eta elkarrezagutza sustatzea, Eibarren bizi diren etorkinen eta autoktonoen artean.

3.1. Etorkinak **biltzeko** elkarteak sortzen eta indartzen laguntzea.

22. Boluntariora sustatzeko jarduerak egitea.

23. Elkartegintza formalari eta elkarte arautua bihurtzeko aukerei buruzko informazioa eta babesa ematea, etorkinen elkarte informal zein mugimendu sozialei.

24. Herriko elkarteekin bitartekaritza-lanak egitea, etorkinen interes eta beharretara egokituak izan daitezen eta etorkinen integrazioa susta dezaten

25. Jatorrizko kultura transmititzeko eta mantentzeko norbanako etorkinen eta beren elkarten ekimenak babestea.

3.2. Kulturak **hurbiltzeko** eta **elkartzeko** bidea ematea (bertakoa zein kanpokoak).

26. Kulturen Festa antolatzea. Folklore hutsetik haratago dauden arloei heldu eta eduki egokia izan dezan, interesa duten eragile guztiak onartuko dira jaiaren antolaketan.

27. Kulturen arteko elkartze-guneak sortzea aintzat hartzea (fisikoak -emakumeen etxea -zein puntualak- kirol eta kultura jarduerak ... -)

3.3. Hiritarrak **immigrazioaren errealitatera hurbiltzea** maila globalean eta herri mailan.

28. Immigrazioaren inguruan zurrumurruen kontrako sentsibilizazio kanpaina burutzea udalerrian, Eibarrek berak izandako iragana aipatu eta egiazko datuak emanda.

29. Eibarren dauden etorkin komunitateen ezagutza sustatzea (beren ohiturak eta kultura) hainbat ekintzaren bidez: Kulturen Festa, Munduko paisaiak ...

30. Oroitzapenezko deklarazio instituzionalak egitea eta zabaltzea (arrazismoaren kontrako nazioarteko eguna, errefuxiatuaren nazioarteko eguna, etorkinaren nazioarteko eguna, eta abar.) eta etorkinak bertakoetara hurbil daitezen animatzea (Euskararen nazioarteko eguna ...)

31. Etorkinen artean dauden jokabide onak aitortzeko ekintzak burutzea.

3.4. Etorkinen **parte-hartze soziala** bultzatzea udalerrian.

32. Etorkinen parte-hartzea sustatzea (batez ere emakumeena) Eibarren dauden kultur gune tradizioaletan (aratusteak, festak, eta abar)

33. Parte-hartze gune guztietan etorkinek bertarako gonbita izango dutela bermatzea.

34. Herri mailan immigrazio arloan esku hartu duten eragile guztien parte-hartzea eta koordinazioa bermatuko duen Immigrazio Mahaia sortzea herrian.



IV. LAN ILDOA: **BARNE ANTOLAMENDUA**

HELBURU OROKORRA: Udal antolamendu egitura, bere osotasunean eta sailez sail, zein funtzionamendu dinamikak egokitzea Plan hau modu egokian ezartzeko.

4.1. Immigrazio arloan **antolamendu egitura** egokia izatea.

35. Gizartekintza Sailean dauden giza baliabide eta baliabide ekonomikoekin, Plan hau bultzatzea.

36. Plan honetan parte hartzen duten Udal Sailek aurrekontuko partida egokia gordetzea dagozkien ekintzak garatzeko.

4.2. Eskura dauden baliabideak eta **formazioa** etorkinen errealitatera egokitzea.

37. Teknikariei eta politikoei, eta, ahal den neurrian, inguruko eragileei immigrazio arloko formazioa eskaintzea

4.3. Parte hartu duten eragileei eta herritarrei Immigrazio Plana zabaltzea.

38. Plana osatutakoan, aurkezpen jardunaldia egitea.

39. Plana Udalaren web-orrian jartzea.

40. Planaren iraunaldia bukatutakoan, egindakoa eta izandako emaitzak baloratzeko jarduna burutzea.



LEHENENGO HARRERA					
HELBURU OROKORRA		Udalerrira iritsi berri diren etorkinei harrera egin, eta prozesua era adostuan eta koordinatuan sistematizatzea.			
HELBURU ZEHATZA		Inguruan dauden baliabideei buruzko informazio eta orientazio egokia ematen dela bermatzea, besteak beste, etxebizitza, lan, formazio eta heziketari buruz.			
EKINTZA	ERAGILE ARDURADUNA	ERAGILE LAGUNTAILEAK	Gauzatze epea	JARRAIPEN ADIERAZLEAK	Aurrekontua behar du?
Udal harrera protokoloa eratu. Horretarako identifikatu eta argitu aurreikusitako harrera ekintzak, zein era koordinatuan eta adostuan parte hartzen duten eragileen ardurak	Inmigrazio Alorra	Beste arlo eta udal sailak / Aholkularitza juridikoa- Inmigrazio zuzendaritza	2012	Eratutako protokoloa / Zerikusia duten arlo, sail eta eragileak	Ez
Etorkinentzako interesgarriak diren baliabide eta informazioarekin eskuliburu bat osatu eta Udalaren web orrira igo.	Inmigrazio Alorra	Beste arlo eta udal sailak/elkartek	2013	Osatutako eskuliburua	Bai
Etorkinari informazio ulergarria eskainiko dion itzulpen sistema (beste udalerrri batzuetan dagoenaren antzekoa) jartzerik dagoen aztertu , beti ere, bere intimitatea bermatuta. Aztertu, hala badagokio, etorkinekin lan egiten duten beste eragile batzuek sistema hau erabil dezaketen (Gurutze Gorriak lehenengo harreran, hezkuntzak ...)	Inmigrazio Alorra	Eusko Jaurlaritzaren Inmigrazioko eta Aniztasuna Kudeatzeko Zuzendaritza	2016	Itzultzaile sistemaren inguruan hartutako erabakia	Bai
Bertakoekin eta bertakotutako etorkinekin eraturako harrera sare ez formala bultzatu.	Inmigrazio Alorra	Elkartek	2012-2016	Osatzen duten pertsona edota elkarte kopurua/egin diren harrerak	Ez



Eibarko immigrazioa eta aniztasuna kudeatzeko II.Plana 2012- 2016

HELBURU ZEHATZA					
Harrera gizartera hasierako hurbiltzea ahalbidetzea					
ACCIÓN EKINTZA	ERAGILE ARDURADUNA	ERAGILE LAGUNTZAILEAK	Gauzatze epea	JARRAIPEN ADIERAZLEAK	Aurrekontua behar du?
Atzerriko etorkinei euskarara hurbiltzeko ikastaroak eskaini, adibidez, AISA programa	Euskara Saila	Immigrazio Alorra	2012-2016	Eskainitako ikastaroak/ Parte hartzaile kopurua/ lortutako emaitzak	Bai, dagoeneko badago (Eukaltegiaren baliabideetan)
Alfabetatzeko eskola, edo honen faltan, Eibarko erabilera eta ohiturak, eta euskal gizartearen orokorrean azalduko dituen hitzaldi eta jardunaldiak antolatu (ohiturak,)	Immigrazio Alorra/ Gizarte- eragileak	Debegesa / Kultura Saila (Ego-ibarra) / Esperientziaren eskola - Nagusilan	2013	Hitzaldi kopurua/ Joaten diren pertsona kopurua eta hauen iritzia/ balorazioa	Bai
Etorri berriei dauden baliabideak aurkeztu, banaka zein taldeka	Immigrazio Alorra/ Gizarte- eragileak	Esperientziaren eskola- Nagusilan	2013	Bisita kopurua /Joaten diren pertsona kopurua eta hauen iritzia/ balorazioa	Ez



INTEGRAZIOA					
HELBURU OROKORRA	Etorkinak , ahal den neurrian, giza-lan esparruan sartu eta gure gizartearen kulturaren erabat eta askatasun osoz sar daitezen aurrera egitea				
HELBURU ZEHATZA	Etorkin populazioaren berezko ezaugarrietara egokitzea udalerrriaren baliabide,zerbitzu eta aukerak				
EKINTZA	ERAGILE ARDURADUNA	ERAGILE LAGUNTZAILEAK	Gauzatze epea	JARRAIPEN ADIERAZLEAK	Aurrekontua behar du?
Udal Sailen jarduera, zerbitzu eta prestazioak kultura aniztasunaren ikuspegitik aztertu. Horrela, etorkinen behar zehatzetara egokitzen ez direnak eta oztopo direnak identifikatu eta proposamenak egin.	Udal Sail eta alor guztiak	Immigrazio Alorra	2012-2016	Egindako ikusketak /Gaineratutako aldaketak	Ez
Zeharkako komisio batek (Immigrazio, Euskara eta Berdintasun teknikariak) testuak (web-orriak, prentsa oharrak ...) eta udal informazioaren euskarri diren irudiak aztertuko ditu, egiteko dagoen estilo eskuliburu bati jarraituz.	Immigrazio Alorra/ Berdintasun Saila / Euskara Saila	Komunikazio arduradunak eta Alkatetza	2012an zeharkako komisioa martxan jarri. 2013-2016an burutu	Aukeratutako eta zabalduko erreferentziarako estilo eskuliburua/ Egindako zuzenketak/ Egindako aldaketak	Ez
Udal web-orria egokitu, eta bertan, etorkinentzako interesgarria eta erraz erabiltzekoa den informazioa gehitu.	Immigrazio Alorra	Informatika Saila	2013	Web orri egokitua/igotako informazioa	Ez



HELBURU ZEHATZA		Bi hizkuntza ofizialak ikasteko bidea erraztea			
EKINTZA	ERAGILE NAGUSIA	ERAGILE LAGUNTZAILEAK	GAUZATZE EPEA	JARRAIPEN ADIERAZLEAK	
AISA programa berrikusi, etorkinen benetako beharrei erantzuteko; era berean, euskara ikasten jarraitzeko bestelako laguntzak baloratu.	Euskara / Immigrazioa	Etorkinen elkarteak / Parte hartu duten ikasleak	2013	Egindako gogoeta	
Hizkuntza-boluntarioen parte hartzea sustatu (bikoteak gaztelaniaz - HHIIn (Helduen Hezkuntza Iraunkorra) ikasten ari direnekin-, Mintzalaguna euskaraz -AISA programaren jarraipen gisa-).	Euskara / Immigrazioa / (HHI) Helduen Hezkuntza Iraunkorra)	Eta Kitto / Nagusilan / Esperientzia Eskola / Gurutze Gorria	2014	Martxan jarritako programa / Sortutako bikote kopurua / Balorazioak	
HELBURU ZEHATZA		Arreta berezia eskaintzea arrisku eta zaurgarritasun handiko egoeran dauden etorkinei.			
EKINTZA	ERAGILE NAGUSIA	ERAGILE LAGUNTZAILEAK	GAUZATZE EPEA	JARRAIPEN ADIERAZLEAK	
Arrisku handiko egoeran dauden etorkinak gizarteratzeko hitzarmenak ziurtatu, eta hitzarmen horien jarraipen egokia egin.	Gizartekintza Saila	Immigrazio Alorra	2012-2016	Egindako gizarteratze-hitzaremanak/ Jarraipen hitzorduen maiztasuna	
Bai herrian, bai eskualdean, larrialdietarako baliabideak izateko ekimenen beharra aztertu eta, egoki iritziz gero, ekimenak bultzatu. Baliabide horiek arrisku handiko egoerak arinduko lituzkete, Gizarte Zerbitzuen Legeak agintzen duena betez.	Udala	Gizartekintza/ Immigrazio Alorra	2014	Lagundutako ekimen-kopurua	



HELBURU ZEHATZA		Etorkinak lan-munduan sartzen laguntzea			
EKINTZA	ERAGILE ARDURADUNA	ERAGILE LAGUNTZAILEAK	GAUZATZE EPEA	JARRAIPEN ADIERAZLEAK	Aurrekonturik behar du?
Enpresarietzako sentsibilizazio eta informazio-kanpainak babestea, estereotipoak ezabatu eta kontratazioak sustatze aldera.	Lanbide	Ekonomia eta Enplegu Saila / Armeria Eskola / IMH / Kutxa Zeharo / Gurutze Gorria	Indibidualizatua 2012-2016 Kanpainak: banan-banan zehaztuko dira	Egindako sentsibilizazio-jardueren kopurua	Kanpainen arabera zehaztuko dira
Lan-planen barruan, Lanbiderekin elkarlana egin, dauden enplegu-nitxoetan etorkinen beharrei egokitutako lan-formazioa eskaintzeko. Beharrezkotzat joz gero, halako jarduerak gehituko dira: lan-kulturari buruzko ikastaroak, lan-esparrura gerturatzeko bisitak lantegi eta enpresetara, formazioan dauden pertsonak desplazatzeko laguntzei buruzko informazioa...	Ekonomia eta Enplegu Saila / Armeria Eskola / IMH	Lanbide / Immigrazio Saila/ Gurutze Gorria Esperientzia Eskola / Nagusilan	Lan-formazioa 2012-2016 Lan-kulturako ikastaroak, hurbiltzea, ... 2014-2016	Eskainitako formazio-jardueren kopurua	Bai
Laguntza pertsonalizatua bermatu enpresa edo negozio bat jartzeko asmoa duten ekintzaileei	Ekonomia eta Enplegu Saila/ Armeria Eskola / IMH / Debegesa	Lanbide / Immigrazio Alorra	2012-2016	Beren negozioa sortu, aholkularitza eskatu eta laguntza jaso dutenen ehunekoak.	Bai, baina dagoeneko badago (Debegesaren baliabideen barruan)



HELBURU ZEHATZA		Etorkinek etxebizitza bat lortzeko aukerak zabaltzea, gainontzeko biztanleen baldintza berdinetan.			
EKINTZA	ERAGILE ARDURADUNA	ERAGILE LAGUNTZAILEAK	GAUZATZE EPEA	JARRAIPEN ADIERAZLEAK	Aurrekonturik behar du?
Babes ofizialeko etxebizitzetzi buruzko informazioa eman etorkinei, eta etxebizitza hutsa merkaturatzeko Bizigune programari buruzkoa, bertako biztanleei.	Pegora /Hirigintza eta Etxebizitza Alorra / IMESA	Immigrazio Alorra /Gizartekintza Saila	2012-2016	Egindako informazio-jardueren kopurua/Informatutako pertsonen kopurua	Ez
Bizitoki eta eroldari buruzko informazioa argitu eta baita dirulaguntza eta zerbitzuei buruzkoa ere.	Pegora / Estatistika Saila/Gizartekintza Saila	Immigrazio Alorra	2012 (Harrera Protokoloari atxikia)	Burututako informazio-jardueren kopurua.	Jardueraren arabera zehaztuko da.
HELBURU ZEHATZA		Integrazioa sustatzea eskolaren esparruan.			
EKINTZA	ERAGILE ARDURADUNA	ERAGILE LAGUNTZAILEAK	GAUZATZE EPEA	JARRAIPEN ADIERAZLEAK	Aurrekonturik behar du?
Sentsibilizazio-proiektuak garatu eskolaren esparruan.	Immigrazio Alorra	Ikastetxeak/ Gurasoen Elkarteak / Hezkuntza Saila	2012-2016	Garatutako proiektuak / Hartatutako pertsonak	Bai
Ikastetxeetatik kanpo, hizkuntza indartzeko proiektuak martxan jartzeko aukerak baloratu.	Euskara Saila / Hezkuntza Saila / Immigrazio Alorra	Ikastetxeak		Egindako balorazioa/ Martxan jarritako zerbitzua	Bai



BIZIKIDETASUNA					
HELBURU NAGUSIA	Kulturen arteko bizikidetasuna eta elkar ezagutza sustatzea, Eibarren bizi diren etorkinen eta autoktonoen artean.				
HELBURU ZEHATZA	Etorkinak biltzeko elkarteak sortzen eta indartzen laguntzea.				
EKINTZA	ERAGILE ARDURADUNA	ERAGILE LAGUNTZAILEAK	GAUZATZE EPEA	JARRAIPEN ADIERAZLEAK	Aurrekonturik behar du?
Boluntariotza sustatzeko jarduerak egin.	Kultura Saila / Gizartekintza Saila	Harresiak apurtuz / Gizalde boluntzariotzarako Agentzia / Gurutze Gorria	2015	Egindako jarduera kopurua	Jardueren arabera zehaztuko da
Elkartegintza formalari eta elkarte arautua bihurtzeko aukerei buruzko informazioa eta babesa eman, etorkinen elkarte informal zein mugimendu sozialei.	Kultura, Gazteria eta Kirol Saila/ Immigrazio Alorra/ Gizartekintza Saila	Gizarte-eragileak / Udalerriko elkarteak	2012-2016	Emandako informazio kopurua/ Lagundutako elkarte kopurua / Formalki eratutako elkarte kopurua	Ez
Herriko elkarteekin bitartekaritzan lanak egin, etorkinen interes eta beharretara egokituak izan daitezen eta etorkinen integrazioa susta dezaten.	Kultura, Gazteria eta Kirol Saila / Gizartekintza	Immigrazio Alorra	2015	Izandako bilera kopurua	Ez
Jatorrizko kultura transmititu zein mantentzeko, norbanako etorkinen eta beren elkarten ekimenak babestu.	Gizartekintza / Immigrazio Alorra	Immigranteen elkarteak	2012-2016	Babestutako ekintzak	Printzipioz ez, baina jardueraren arabera zehaztuko da.



HELBURU ZEHATZA		Kulturak hurbiltzeko eta elkartzeko bidea ematea (bertakoa zein kanpokoak)				
EKINTZA	ERAGILE ARDURADUNA	ERAGILE LAGUNTZAILEAK	GAUZATZE EPEA	JARRAIPENERAKO ADIERAZLEAK	Aurrekonturik behar al du?	
Kulturen arteko Festa antolatu. Folklore hutsetik haratago dauden arloei heldu eta eduki egokia izan dezan, interesa duten eragile guztiak onartuko dira festaren antolaketan.	Immigrazio Alorra	Gizarte eragileak / Etorkinen Elkartek	2012-2016	Burututako jarduera kopurua	Ez	
Kulturen arteko elkarguneak sortzea aintzat hartu (fisikoak -Andretxea- nahiz puntualak -kirol eta kultur jarduerak...).	Kultura, Gazteria eta Kirol Alorra / Gizartekintza	Immigrazio Alorra	2015	Sortutako elkargune kopurua / Parte-hartzaile kopurua	Bai	
HELBURU ZEHATZA		Hiritarrak immigrazioaren errealitatera hurbiltzea, maila globalean nahiz herri mailan.				
EKINTZA	ERAGILE ARDURADUNA	ERAGILE LAGUNTZAILEAK	GAUZATZE EPEA	JARRAIPENERAKO ADIERAZLEAK	Aurrekonturik behar al du?	
Immigrazioaren inguruan zurrumurruek aurkako sentsibilizazio kanpaina egin udalerrian, Eibarrek berak izandako iragana aipatu eta egiaztaturiko datuak emanda.	Immigrazio Alorra	Eta Kitto / Herriko hedabideak	2012-2016	Burututako kanpaina	Ez	
Eibarren dauden etorkin komunitateen ohitura eta kulturaren ezagutza sustatu hainbat ekintzaren bidez: kulturen arteko Festa, Munduko paisajeak...	Liburutegia / Immigrazio Alorra	Gizarte eragileak	2012-2016	Burututako ekitaldi kopurua	Bai	



Eibarko immigrazioa eta aniztasuna kudeatzeko II.Plana 2012- 2016

Oroitzapenezko deklarazio instituzionalak egin eta zabaldu (arrazismoaren aurkako nazioarteko eguna, errefuxiatuaren nazioarteko eguna, etorkinaren nazioarteko eguna eta abar), eta etorkinak bertakoetara animatu (Euskararen nazioarteko eguna...).	Alkatetza	Immigrazio Alorra	2012-2016	Burututako deklarazio kopurua	Ez
Etorkinen artean dauden jokabide onak aitortzeko ekintzak burutu.	Immigrazio Alorra	Eta Kitto / Komunikabideak / Alkatetza	2015	Burututako ekintza kopurua	Ez
HELBURU ZEHATZA Etorkinen parte-hartze soziala bultzatzea udalerrian.					
EKINTZA	ERAGILE ARDURADUNA	ERAGILE LAGUNTZAILEAK	GAUZATZE EPEA	JARRAIPENERAKO ADIERAZLEAK	Aurrekonturik behar al du?
Parte-hartze gune guztietan etorkinek, batez ere emakumeek, bertarako gonbita izango dutela bermatu.	Udal sail eta alor guztiak	Immigrazio Alorra / Berdintasun Alorra	2012-2016	Egindako gonbidapenak / Parte hartu duten etorkin kopurua	Ez
Herri mailan immigrazio arloan esku hartu duten eragile guztien parte-hartzea eta koordinazioa bermatuko duen Immigrazio Mahaia sortu herrian.	Immigrazio Alorra	Eragileak / Herriko Elkartek	2012	Mahaia osatzea / Parte hartu duten eragile kopurua / Egindako bilera kopurua	Bai



BARNE ANTOLAMENDUA					
HELBURU OROKORRA	Udal antolamendu egitura, bere osotasunean edo sailez sailekoa, zein funtzionamendu dinamikak egokitzea Plan hau modu egokian ezartzeko.				
HELBURU ZEHATZA	Immigrazio arloan antolamendu egitura egokia izatea.				
EKINTZA	ERAGILE ARDURADUNA	ERAGILE LAGUNTZAILEAK	GAUZATZE EPEA	JARRAIPENERAKO ADIERAZLEAK	Aurrekonturik behar al du?
Gizartekintza Sailean dauden giza baliabide eta baliabide ekonomikoekin, Plan hau bultzatzea.	Udala	Eusko Jaurlaritza	2012-2016	Jarritako baliabideak	Bai
Plan honetan parte hartzen duten Udal Sailek aurrekontu partida egokia gorde, dagozkien ekintzak garatzeko.	Udal alor guztiak	Immigrazio Alorra	2012-2016	Zenbat sailek jarri ditu baliabideak? / Jarritako baliabideak	Bai
HELBURU ZEHATZA	Eskura dauden baliabideak eta formazioa etorkinen errealitatera egokitzea.				
EKINTZA	ERAGILE ARDURADUNA	ERAGILE LAGUNTZAILEAK	GAUZATZE EPEA	JARRAIPENERAKO ADIERAZLEAK	Aurrekonturik behar al du?
Teknikariei eta politikoei, eta ahal den neurrian inguruko eragileei, immigrazio arloko formazioa eskaini.	Immigrazio Alorra / Udala	Biltzen (Eusko Jaurlaritza)	2012-2016	Zenbat prestakuntza ekintza burutu dira? / Laguntzaile kopurua	Ez, <i>Biltzenen</i> eskaintza baldin bada



Eibarko immigrazioa eta aniztasuna kudeatzeko II.Plana 2012- 2016

HELBURU ZEHATZA		Parte hartu duten eragileei eta hiritarrei Immigrazio Plana zabaltzea.			
EKINTZA	ERAGILE ARDURADUNA	ERAGILE LAGUNTZAILEAK	GAUZATZE EPEA	JARRAIPENERAKO ADIERAZLEAK	¿Aurrekonturik behar al du?
Plana osatutakoan, aurkezpen jardunaldia egin.	Immigrazio Alorra	Immigrazio Zuzendaritza eta Eusko Jaurlaritzako Aniztasunaren Kudeaketa / Alkatetza	2012	Burututako jardunaldia / Bertaratutako eragile kopurua	Bai
Plana Udalaren web-orrian jarri	Immigrazio Alorra	Informatika Alorra	2012 eta 2013an immigrazio arlora erantsita	Web-orrian kokatutako Plana / Egindako bisita-sarrera-deskarga kopurua	Ez
Planaren iraunaldia bukatutakoan, egindakoa eta izandako emaitzak baloratzeko jarduna burutu.	Immigrazio Alorra	Gizarte eragileak	2016	Burututako jardunaldia / Bertaratutako eragile kopurua	Ez