

# **BABES AKUSTIKO BEREZIKO EREMUAREN DEKLARAZIOA (BABE) ETA EGAZELAI EREMU- PLANA**





## **AURKIBIDEA**

**EGAZELAI BABES AKUSTIKO BEREZIKO EREMUA ZEDARRITZEA**

**2.- APLIKAGARRI DEN ARAUDIA.**

**3.- KALITATE AKUSTIKOAREN HELBURUAK**

**4.- ZARATA-FOKUAK ETA HAIEN ERAGIN AKUSTIKOA IDENTIFIKATZEA**

**5.- "EGAZELAI" BABE PLANEAN HARTU BEHARREKO NEURRI ZUZENTZAILEAK**

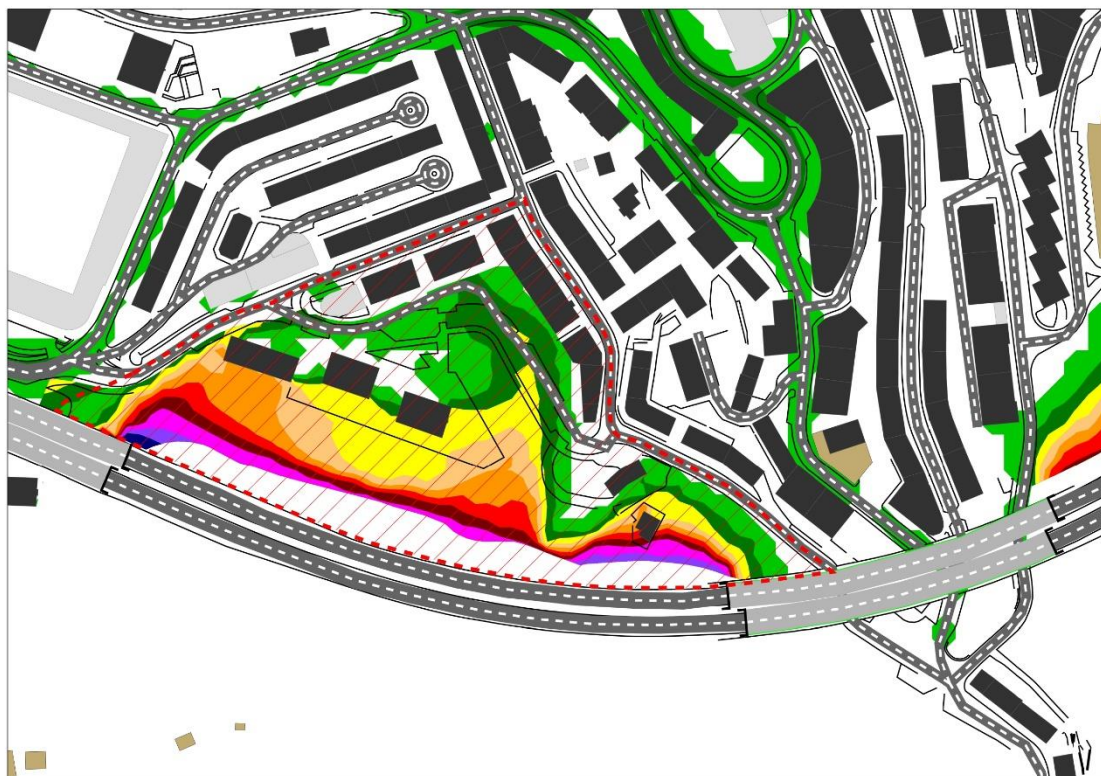
**6.- ERAIKUNTZEN BARRUAN KALITATE AKUSTIKOAREN HELBURUAK BETETZEKO SOLUZIOAK**

**7.- PROPOSATUTAKO SOLUZIOEN AZTERLAN EKONOMIKOA ETA EGUTEGIA**

## 1.- EGAZELAI BABES AKUSTIKO BEREZIKO EREMUA ZEDARRITZEA.

Egazelai Babes Akustiko Bereziko Eremuak udalerriko inguru urbanoaren hegoan kokatutako esparru bat hartzen du bere baitan, AP 8aren ondoan eta Ipuruako futbol-zelaitik gertu. Bertan daude Egazelai, Fray Martin Mallea eta San Kristobal kaleetako eraikinak. Eta baita Egazelai sektorean kokatutako R-2 lurzatia ere, 864,79 m<sup>2</sup>-ko azalerarekin. Bizitegi-eremu bat da, Eibarko zonakatze akustikoak ezartzen duen bezala; eta R-2 partzela ere bizitegi-eremukoa da, etorkizuneko hirigintza-garapeneko.

Hurrengo irudian erakusten da BABEren zedarriztapena.



Datu akustikoak AUDIOTEC etxeak Egazelaiko R-2 lurzatian etxebizitza-eraikinaren eraikuntzaren harira egindako Inpaktu Akustikoaren Azterketatik atera dira.



## 2. ERREFERENTZIAZKO ARAUDIA.

Araudi hau aplikatu behar da:

**2002/49/EE Zuzentaraua**, Europako Parlamentuarena eta Kontseiluarena, 2002ko ekainaren 25ekoa, ingurumen-zarataren ebaluazioari eta kudeaketari buruzkoa.

**37/2003 Legea**, azaroaren 17koa, Zaratari buruzkoa.

**1513/2005 Errege Dekretua**, abenduaren 16koa, zeinaren arabera garatzen den azaroaren 17ko Zaratari buruzko 37/2003 Legea.

**367/2007 Errege Dekretua**, urriaren 19koa, Zaratari buruzko azaroaren 17ko 37/2003 Legea garatzen duena zonakatze akustikoari, kalitate-helburuei eta emisio akustikoei dagokienez. Urriaren 16ko **213/2012 Dekretua**, Euskal Autonomia Erkidegoko hots-kutsadurari buruzkoa.

**PCI/1319/2018 Agindua**, abenduaren 7koa, zeinaren bidez aldatzen baita 1513/2005 Errege Dekretuaren II. Eranskina, garatzen duena zaratari buruzko azaroaren 17ko 37/2003 Legea, ingurumen-zarataren ebaluazioari dagokion zatian.

Zehatzago, Babes Akustiko Bereziko Eremuaren deklarazioari dagokionez, 45. artikulua eta hurrengoak aplikatuko dira; honela diote:

Kalitate akustikoaren helburuak betetzen ez dituzten eremuak babes akustiko bereziko eremutzat joko dira.

Etorkizunean egingo diren hirigintza-garapenak, hala nola R-2 lurzattia, soilik joko dira Babes Akustiko Bereziko Eremutzat honako kasu hauetan:

- –Dekretu hau indarrean jartzean antolamendu xehatuari hasierako onarpena eman bazaio edo
- – hiri-lurra berritu bada.

Egazelairen kasuan, lehen inguruabarra gertatzen da.

BABE deklarazioak edo izendapen-agiriak honako eduki hauek izango ditu gutxienez:

- eremuaren zedarriztapena.
- zarata-fokuen zerrenda eta haien ekarpen akustikoa eta
- eremuko plana

Eremuko planek:

-Teknikoki eta ekonomikoki egokiak diren neurriak jasoko dituzte eremu akustikoen kanpoaldea babesteko, kalitate akustikoaren helburu-balioak betetzen direla zainduz.

-Bideragarritasun ekonomikoari buruzko ikerketa izango dute, proposatutako neurri bakoitzerako nahikoa izango dena.

-Zehaztuko dute zein izango diren horiek gauzatzeaz arduratuko diren pertsonak nahiz erakundeak.

-Plangintza bat izan beharko dute, non egutegi bat zehaztuko den neurrietako bakoitza martxan jartzeko.



Kanpoaldean kalitate akustikoaren helburu aplikagarriak bete ezin badira, harik eta aplikagarri diren kalitate akustikoaren helburuak bete arte, neurri osagarriak ezarriko dira, eraikinen barnealdean kalitate akustikoko helburuak betetzeko asmoz, gutxienez.



### 3.- KALITATE AKUSTIKOAREN HELBURUAK

213/2012 Dekretuak, bere I. Eranskina, 1 Atala, A Taulan, kalitate akustikoaren helburuak ezartzen ditu, eremu akustiko mota bakoitzerako. Dauden eremu urbanizatueterako, kanpoaldean aurreikusitako Kalitate Akustikoaren Helburu-balioak honako taulan zehaztutakoak dira:

#### Eremu akustiko mota

	$L_d$	$L_e$	$L_n$
Osasun-, hezkuntza- eta kultura-erabilerako lurzorua nagusi diren eta hots-kutsaduraren aurkako babes berezia behar duten lurralde-esparru edo -sektoreak.	60	60	50
Bizitegi-erabilerako lurzorua nagusi diren lurralde-esparru edo -sektoreak.	65	65	55
C) paragrafoan jasotakoa ez bestelako hirugarren sektoreko erabilerako lurzorua nagusi diren lurralde-esparru edo -sektoreak.	70	70	65
Jolaserako eta ikuskizunetarako lurzorua nagusi diren lurralde-esparru edo -sektoreak.	73	73	63
Industria-erabilerako lurzorua nagusi diren lurralde-esparru edo -sektoreak.	75	75	65
Garraio-azpiegiturako sistema orokorrek edo horiek behar dituzten ekipamendu publikoek eragindako lurralde-esparru edo -sektoreak.	<u>(1)</u>	<u>(1)</u>	<u>(1)</u>

Kanpoaldean aplika daitezkeen kalitate akustikoaren helburuak lurretik 2 metroko garaiera neurtuko dira; leihodun fatxaden kanpoko aldean, berriz, eraikinaren altuera guztietan neurtuko dira.

213/2012 Dekretuan ezarritako ebaluazio-aldien ordutegiak hauexek dira:

Eguneko aldia ( $L_d$ ): 7:00etatik 19:00etara

Arratsaldeko aldia ( $L_e$ ): 19:00etatik 23:00etara

Gaueko aldia ( $L_n$ ): 23:00etatik 07:00etara

3.2 artikulua arabera, **etorkizunean, dauden eremu urbanizatuak baino 5 dBA gutxiagoko helburu-balioak izango dituzte hirigintza-garapena izango dutela** aurreikusten den eremu akustikoek, erabilera urbanistikoaren kalifikazio berriak baren.

Kalitate akustikoaren helburu-balioak lurzati dagoen eremu akustikoaren arabera ezartzen dira; beraz, Eibarko udalerriko zonakatze akustikoaren mapari kasu eginez, garapen berriko bizitegi-eremu akustikoan kokatuta dagoen R-2 lurzatiak honako helburu-balioak bete beharko lituzke:

#### Eremu akustiko mota

	$L_d$	$L_e$	$L_n$
Garapen berriko bizitegi-erabilerako lurzoru eremuak.	60	60	50



## 5.- ZARATA-FOKUAK ETA HAIEN ERAGIN AKUSTIKOA IDENTIFIKATZEA

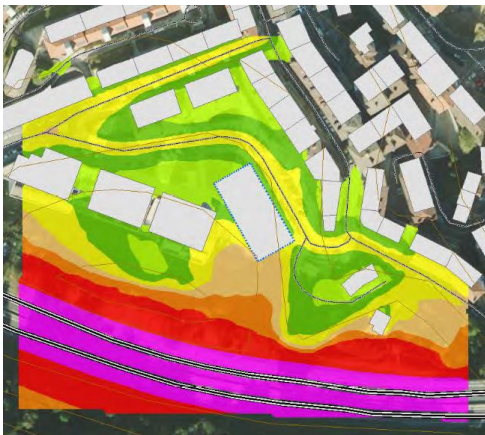
AUDIOTEC Egazelaiko R-2 lurzatian egindako Inpaktu Akustikoaren Azterketaren arabera, oraingo eta etorkizuneko egoerarako egindako azterketan, **gainditu egiten dira** Euskal Autonomia Erkidegoko hots-kutsadurari buruzko urriaren 16ko 213/2012 Dekretuak ezarritako **Kalitate Akustikoaren Helburuak**.

Inpaktu akustiko handiena eragiten duen zarata-fokua AP-8 azpiegiturako ibilgailuen trafikoa da. Eguneko eta arratsaldeko aldietan, R-2 lurzatiaren kanpoaldera iritsiko liratekeen mailak 60 dBA-tik gorakoak dira, eta egingo den eraikuntzaren fatxaden gaineko hargailuen kasuan, kasurik txarrean, 65 dBA-ko mailara iritsiko lirateke. Gaueko aldirako, kurba isofonoen mapen irudikapenetan, partzelaren kanpoaldera iritsiko liratekeen mailak 55 dBA-tik gorakoak dira eta altueran jarritako hargailuetan, kasurik txarrean, 60 dBA-raino iristen da.

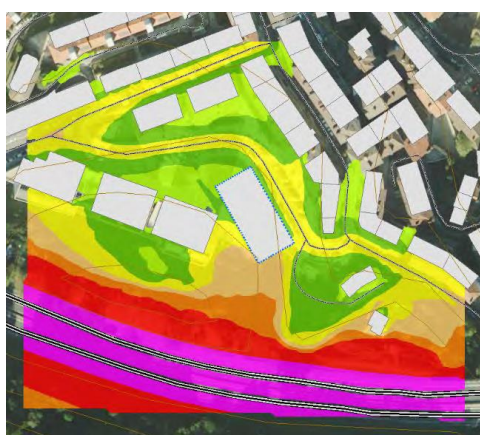
Lortutako emaitzen ebaluazioak garbi lagatzen du gainditu egiten direla Kalitate Akustikoaren Helburuak, bereziki R-2 lurzatian.

Hemendik 20 urtera arteko egoera akustikoa

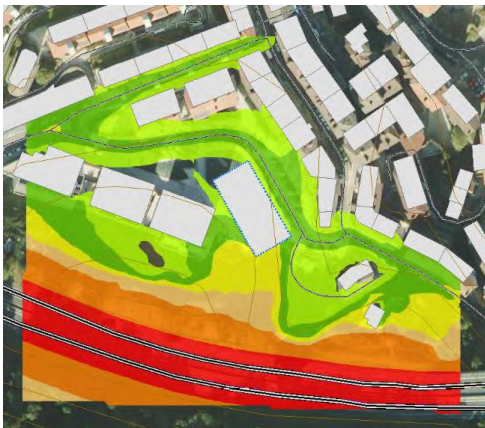
Ld










Le



Ln



### NIVELES SONOROS (dBA)

	45-50		65-70
	50-55		70-75
	55-60		> 75
	60-65		



## 6.- “EGAZELAI” BABE PLANEAN HARTU BEHARREKO NEURRI ZUZENTZAILEAK

Eremu Planaren xedea zera da: Audiotec S.A. enpresak R-2 lurzatiaren Eragin Akustikoari buruz egindako Azterketan —Eremu Plan honen Eranskinaren batera doana— proposatzen dituen neurriak definitzea eta programatzea, eremuan dagoen kutsadura akustikoa murrizteko harik eta aipatutako Azterketan ezarritako mailetara iritsi arte, Euskal Autonomia Erkidegoko hots-kutsadurari buruzko urriaren 16ko 213/2012 Dekretuan eskatutakoarekin bat etorritz.

Azterketak hainbat irtenbide baloratu ditu, betiere arreta jarriz lurzatiari nagusiki eragiten dion soinu-fokuan, alegia, AP-8 azpiegituran.

Lehenengo aukera izango litzateke 4 metroko altuerako eta 60 metroko luzerako pantaila akustiko bat jartzea, AP-8tik gertu, eraikin berriaren aurreko aldean.

Xede-mailetara iristeko bigarren irtenbide gisa planteatzen da, pantaila instalatzeaz gain, AP-8 autobidearen abiadura 120tik 100 km/h-ra jaitea ibilgailu arinentzat, eta 100tik 90 Km/h-ra ibilgailu astunentzat.

Azken alternatiba gisa planteatzen da, pantaila instalatzeaz gain, AP-8 autobidearen abiadura 80 km/h-ra jaitea ibilgailu arin eta astunentzat.

Azterketan irtenbide desberdinetarako jasotako balioak hauexek dira:

ESCENARIO FUTURO SIN INTERVENCIÓN		CON PANTALLA ACÚSTICA		CON PANTALLA + REDUCCIÓN A 100 Km/h		CON PANTALLA + REDUCCIÓN A 80 Km/h	
	ESTUDIO AUDIOTEC (enero 2022)		ESTUDIO AUDIOTEC (enero 2022)		ESTUDIO AUDIOTEC (enero 2022)		ESTUDIO AUDIOTEC (enero 2022)
Ld	65 (+5)	Ld	63 (+3)	Ld	62 (+2)	Ld	60 (=)
Le	65 (+5)	Le	64 (+4)	Le	62 (+2)	Le	60 (=)
Ln	60 (+10)	Ln	58 (+8)	Ln	57 (+7)	Ln	55 (+5)

BABE deklarazioa jendaurrean jartzeko epean, Gipuzkoako Foru Aldundiko Bide Azpiegituretako Departamentuak, proposatutako neurriak hartzeko eta baimentzeko eskumena duenak, txosten bat egin du, honako hau adieraziz:

- Pantailari dagokionez, ez legoke eragozpenik hura ipintzeko baimena emateko.
- Abiadura murrizteari dagokionez, *gure ustez, AP-8 autobidearen tarte hori bezalako trafiko-eskariaren ingurunean abiadura 80 km/h-ra jaitea ez da teknikoki proportzionatua edo justifikatua, orain etxebizitza-bloke bat eraikitze hutsagatik*. Ondorioz, puntu honen aurkako txostena egin da.

Ondorioz, Zonako Planak proposatzen dituen neurri zuzentzaileak lehenengo alternatiban jasotzen dira: 4 metroko garaiera eta 60 metro inguruko luzera duen pantaila akustikoa instalatzea.

Behin neurriak hartuta, aurreikus daitekeenez, kalitate akustikoko helburuak betetzen ez badira, 213/2012 Dekretuaren 47. artikulua aplikatuz, eremua egoera akustiko bereziko eremu deklaratu da, eta beharrezkoa izango da epe luzera kalitate akustikoa hobetzeko neurri osagarriak definitzea, kalitate akustikoko helburu aplikagarriak betetzera bideratuak.







## **6.- ERAIKUNTZEN BARRUAN KALITATE AKUSTIKOAREN HELBURUAK BETETZEKO SOLUZIOAK**

213/2012 Dekretuaren 40. artikulua ezartzen duenez, Kalitate Akustikoaren helburuak iristeko ezarri beharreko neurriak teknikoki edo ekonomikoki gehiegizkoak izateagatik kanpoaldea ezin badaiteke babestu eta horretarako nahikoa arrazoi badago, orduan, neurri gehigarriak hartuko dira eraikuntzen barnealdean kalitate akustikoaren helburuak betetzeko.

Eta horretarako, proposatutako irtenbideen artean Ld maila txarrena duena kontuan hartuta, bidezkoa den isolamendu egokia justifikatu beharko da proiektu akustiko batean, eraikuntzaren barnealdean Kalitate Akustikoaren Helburuak betetzeko.

Proposatutako hiru aukeren artean Ld indize kaskarra 63 dB-koa da; beraz, lizentzia emateko, isolamendu egoki bat justifikatu beharko da zarata-maila horrekiko, 213/2012 Dekretuaren I. eranskineko B taulan jasotako kalitate akustikoaren helburuak betetzeko.

Eraikina egin ondoren, Udalak kontrol espezifikoa egin beharko ditu. Horretarako, lehen okupazioko lizentzia eman aurretik, sustatzaileak txosten bat entregatuko dio Udalari, entsegu akustikoa egiteko Egiaztatutako Entitate batek eginga, zeinak ziurtatuko duen fatxaden isolamendu akustikoa betetzen dituela eraikuntza-lizentzia emateko kontuan hartu ziren eskakizunak. Xede horrekin, eraikuntzan isolamendu-saiakuntzak egin izana eskatuko da, Enplegu eta Gizarte Politiketako sailburuaren 2016ko ekainaren 15eko Aginduan Eraikuntzaren Kontrol Akustikoari buruz ezarritakoa betez.

## 7.- PROPOSATUTAKO SOLUZIOEN AZTERLAN EKONOMIKOA ETA EGUTEGIA

Pantaila akustikoetarako, gutxi gorabehera 1.800 €/ m.l-ko kostu materiala zenbatesten da; beraz, 4 metroko altuera eta 60 metro inguruko luzera duen pantaila akustikoa instalatzea proposatu denez, neurri horren kostua 108.000 €-koa izango litzateke (exekuzio materialaren kostua BEZik gabe).

Neurri horiek hartzeko erantzukizunari dagokionez, etorkizunean egingo den garapen urbanistiko batek eraginak direnez, printzipioz garapen horren sustatzailea izango litzateke haien arduradun.

Hala ere, etorkizuneko hirigintza-garapenak helburu soziala duenez, alokairu sozialeko etxebizitzak baitira, Eibarko Udalak bere gain hartuko du erantzukizun hori, sustapenaren bideragarritasun ekonomikoa arriskuan ez jartzeko. Lurzoruari eta hirigintzari buruzko 2/2006 Legearen 115. artikuluan jasotako lurzoru-ondare publikoak osatzen dituzten ondasun eta baliabideen balizko xedeetako bat urbanizazio-obrak ordaintzea da, osorik edo zati batean babes publikoko araubide bati atxikitako etxebizitzak dituzten bizitegi-area eta -sektoreetan.

Gipuzkoako Foru Aldundiak du, AP-8 azpiegituraren administrazio titularra den aldetik, panel akustikoak instalatzeko baimena emateko eskumena.

Ezin da egutegi zehatz bat ezarri neurriak hartzeko, R2 lurzatiaren hirigintza-garapenaren mende baitago, baina esan daiteke zonako plan horrek gehienez 5 urteko indarraldia duela jarduketa horiek gauzatzeko, eta neurriak R2 lurzatiaren lehen okupazioko lizentzia ematen den unean hartu beharko dira.

*AP8 ondoko pantailaren xehetasuna*

