

PATRIMONIO NATURAL DE EIBAR

RESUMEN DIVULGATIVO DEL INFORME TÉCNICO
INVENTARIO DEL PATRIMONIO NATURAL DEL MUNICIPIO DE EIBAR



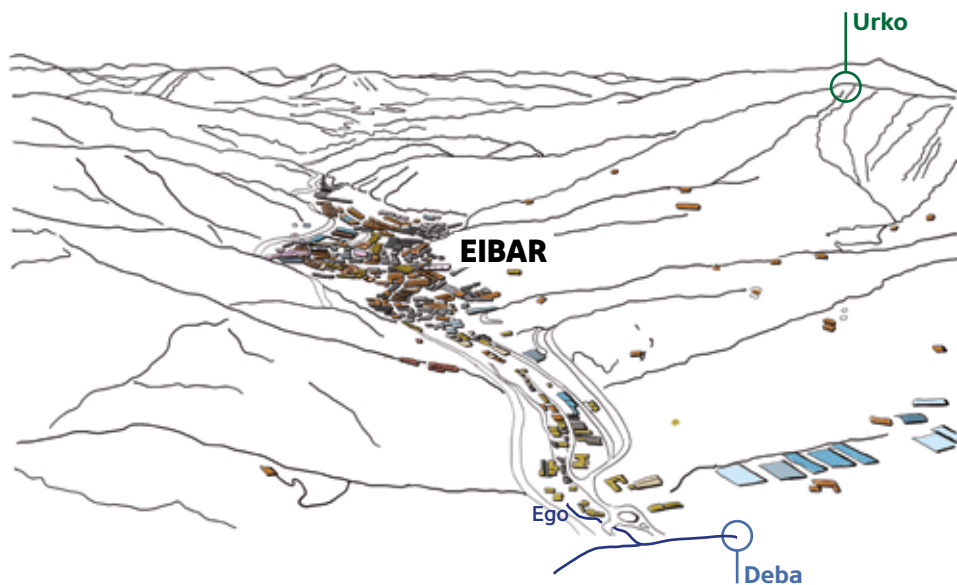


EIBAR

SUPERFICIE | CLIMA | OROGRAFÍA | GEOLOGÍA



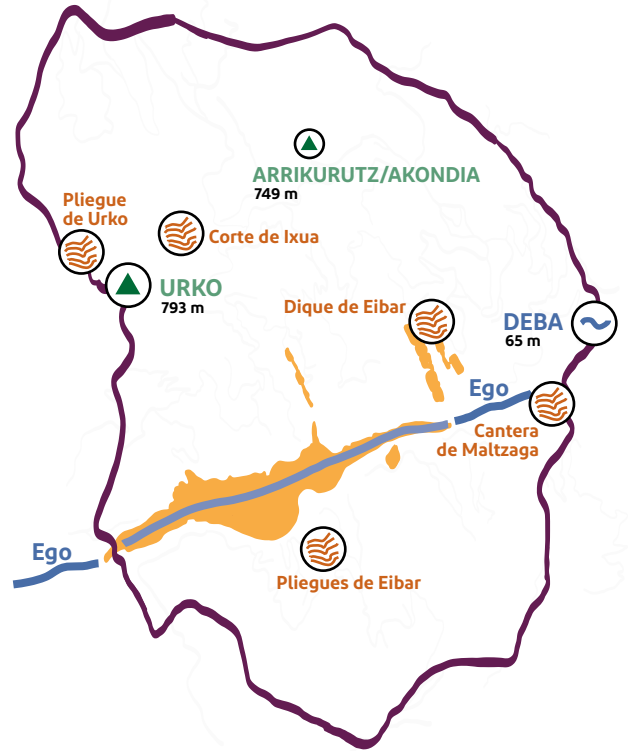
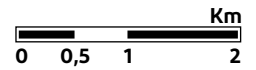
El término municipal de **Eibar** se sitúa al oeste de la provincia de Gipuzkoa y abarca una superficie de 24 km² en un rango de altitudes que van desde los 65 m sobre el nivel del mar en el punto más oriental del municipio, en el río **Deba**, a los 793 m del monte **Urko**.



Cima del monte Urko, punto más alto del municipio



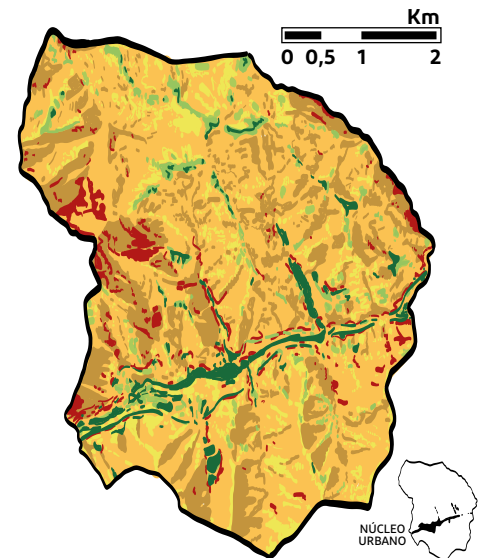
Río Ego, antes de desembocar en el río Deba



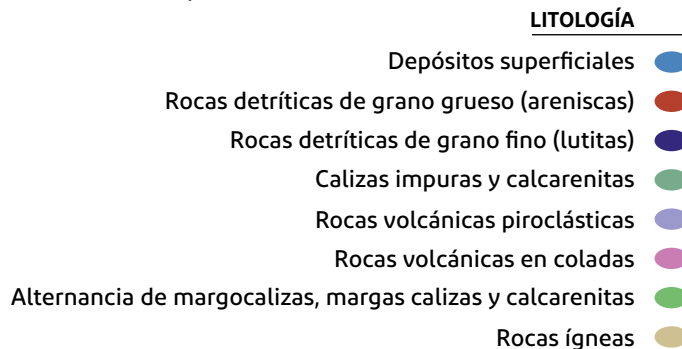
Tiene clima atlántico, es decir, de temperaturas moderadas y lluvioso, y una orografía escarpada con grandes pendientes que se traducen en un elevado riesgo de erosión. El 57% de la superficie del municipio, tiene pendientes por encima del 50%.



Las fuertes pendientes son una constante en el Municipio de Eibar



Los materiales geológicos mayoritarios en **Eibar** son calizas del Cuaternario (hace 2,5 millones de años) y rocas volcánicas del Cretácico Superior (hace entre 100 y 66 millones de años). Ambos tipos litológicos presentan poca porosidad y, por tanto, el riesgo de contaminación de los acuíferos es bajo en el municipio.



Se han descrito varias formaciones de interés geológico, entre las cuales destaca el “**dique de Eibar**”, un afloramiento de diques basálticos que atraviesan verticalmente una secuencia volcánica y que representan los conductos de alimentación de antiguos volcanes submarinos.

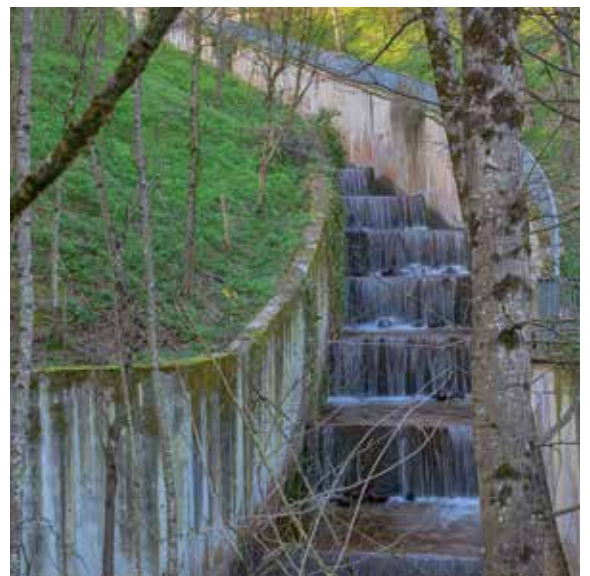
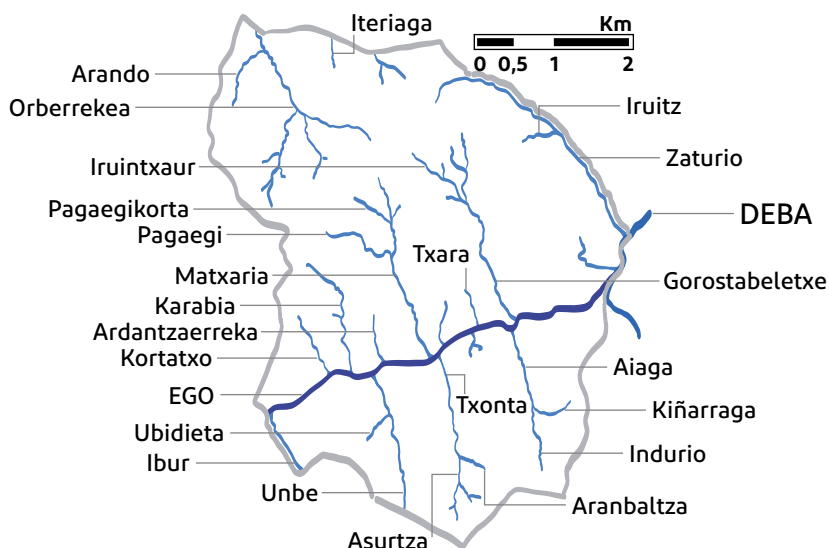


HIDROLOGÍA | EDAFOLOGÍA

La **red hidrográfica** de **Eibar** está formada por gran cantidad de ríos y arroyos, siendo el curso principal el del río **Ego** (con una longitud de cauce de 14,13 kms), en torno al cual se concentra el núcleo urbano. Éste recoge el agua procedente de las regatas de las estribaciones de los montes **Oiz** y **Urko** y desemboca en el río **Deba**.

Su cauce se encuentra totalmente modificado (cubierto en la mayor parte de su recorrido o encauzado con muros verticales) y la calidad de sus aguas sigue evaluándose como mala debido al vertido de aguas residuales, a pesar de que gracias a la instalación de sistemas de depuración haya ido mejorando en los últimos años.

RED HIDROGRÁFICA



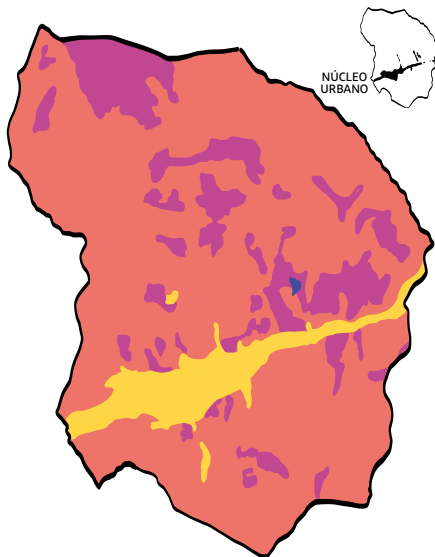
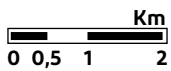
Encauzamiento del arroyo Gorostabeletxe



Encauzamiento y soterramiento del río Ego, en el centro urbano de Eibar



Las áreas afectadas por riesgo de inundación en **Eibar** se limitan a las zonas urbanas situadas en torno a los arroyos **Umbe** y **Txonta**, y las zonas industriales en torno al tramo más bajo del río Ego.



Agentes como la litología, la orografía y el clima condicionan los tipos de suelos. La mayor parte del suelo de Eibar es de tipo “*cambisol*” (52%) o de tipo “*acrisol*” (40%), que tienen una capacidad de uso limitada por la topografía, el espesor y la composición química del suelo (acidez y saturación en bases).

CLASES AGROLÓGICAS

- Clase IV
Tierras en lomas suaves y laderas de pendiente inferior al 20%, en el límite de los terrenos laborables.
- Clase VI
Tierras en laderas de pendientes del 20-35%, con limitaciones severas y restringiéndose su uso a mantener una vegetación permanente, herbácea o leñosa.
- Clase VII
Tierras con pendientes superiores al 35% y muy fuertes restricciones cuyo uso está limitado al aprovechamiento forestal.
- Clase VIII
Tierras de muy escaso o nulo valor agronómico, restringiéndose su uso al urbanístico, conservativo, paisajístico.

Los mejores suelos desde el punto de vista agrario suelen aparecer en los fondos de valle, pero en el caso de **Eibar** es precisamente ahí donde se ha concentrado el desarrollo urbano. El resultado es que casi la totalidad de tierras disponibles (92%) en el municipio o bien se consideran improductivas o no admiten ningún tipo de laboreo y el uso recomendado en ellos se restringe a mantener una vegetación permanente, mayoritariamente leñosa.



Vista general de Eibar, y su situación al fondo del valle

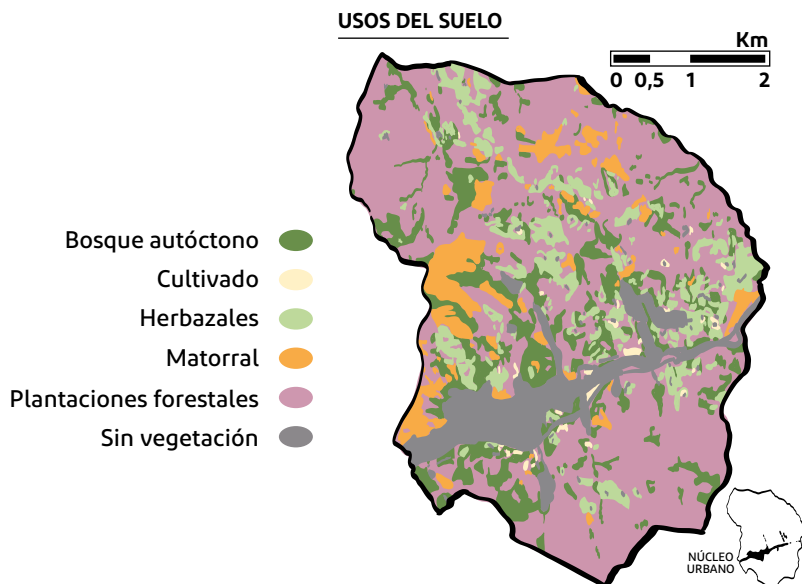


VEGETACIÓN

Aunque en otros tiempos el paisaje predominante en **Eibar** fue de tipo agro-ganadero, con grandes extensiones de prados, helechales, laboreo y frutales, en la actualidad domina el uso forestal con más del 50% de la superficie del municipio dedicada a las explotaciones, sobre todo de coníferas. Los herbazales ocupan a día de hoy el 12% de la superficie y los matorrales, que incluyen helechales, brezales, argomales y zarzales, el 8%.



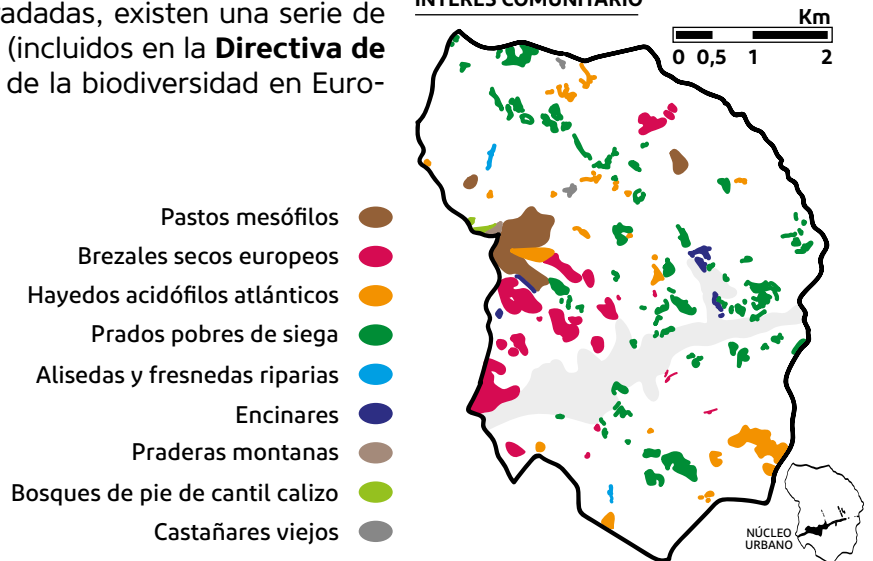
Coníferas en zona cercana al Polígono Industrial Azitain



También quedan algunos retazos de bosque autóctono que en total suman el 17% de la superficie, pero hay que señalar que una parte muy importante de los bosques considerados como autóctonos corresponden a formaciones naturales jóvenes de frondosas que han comenzado a crecer secundariamente en terrenos donde no ha habido reforestación tras una tala maderera o bajo las plantaciones más viejas. A menudo en estas masas jóvenes crecen no sólo especies propias del bosque autóctono sino también alóctonas como la falsa acacia.

Pese a la pobreza en términos ecológicos de las plantaciones forestales y de estas masas autóctonas jóvenes y/o degradadas, existen una serie de hábitats considerados de interés comunitario (incluidos en la **Directiva de Hábitats**, una directiva para la conservación de la biodiversidad en Europa).

HÁBITATS DE INTERÉS COMUNITARIO



Haya trasmocha en el monte Urko

Destaca por su porte (12 m de altura y 3,3 m de circunferencia) la **encina de Otaolaerdikoa**, localizada en el núcleo urbano en medio de edificios industriales.



Caserío y encina de Otaolaerdikoa

Entre las más de 300 especies de flora silvestre identificadas en Eibar, hay varias amenazadas, como por ejemplo los helechos *Huperzia selago* y *Lycopodium clavatum*.



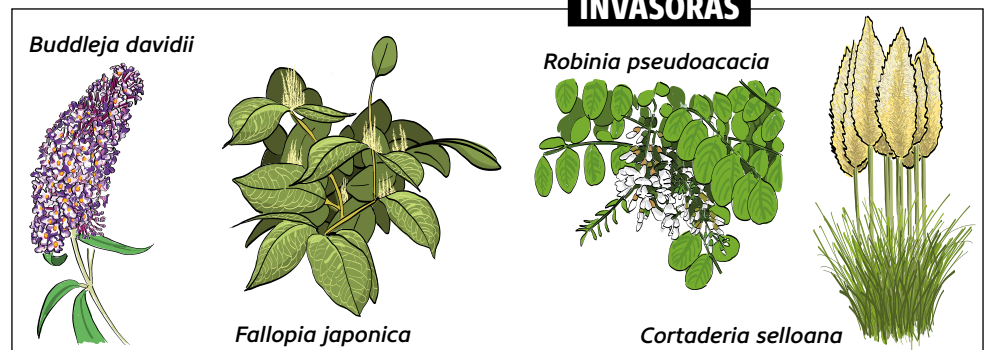
Lycopodium clavatum



Huperzia selago

También se ha constatado la presencia de diversas especies de flora exótica, algunas de carácter invasor, concentradas sobre todo en el entorno de los lugares urbanizados.

INVASORAS



Buddleja davidii



Fallopia japonica

Robinia pseudoacacia



Cortaderia selloana





FAUNA | CONECTIVIDAD ECOLÓGICA

Muchas especies de animales diferentes habitan en el territorio de **Eibar**, entre las cuales, varias especies amenazadas, incluidas en distintos listados de protección como el **Catálogo Vasco de Especies Amenazadas (CVEA)** o el **Libro Rojo de los Anfibios y Reptiles de España (LRARE)**, por ejemplo:



CVEA
DE INTERÉS ESPECIAL

MURCIÉLAGO HORTELANO
Eptesicus serotinus



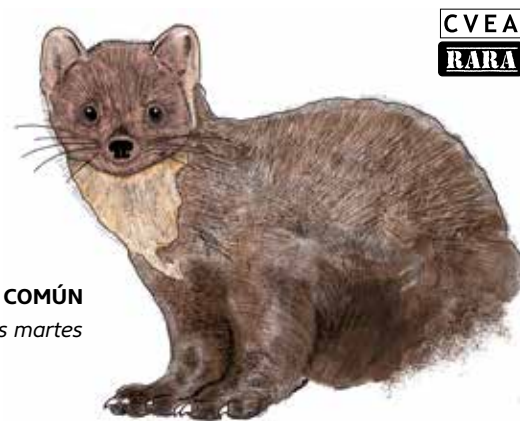
CVEA
DE INTERÉS ESPECIAL

LAGARTO VERDINEGRO
Lacerta schreiberi



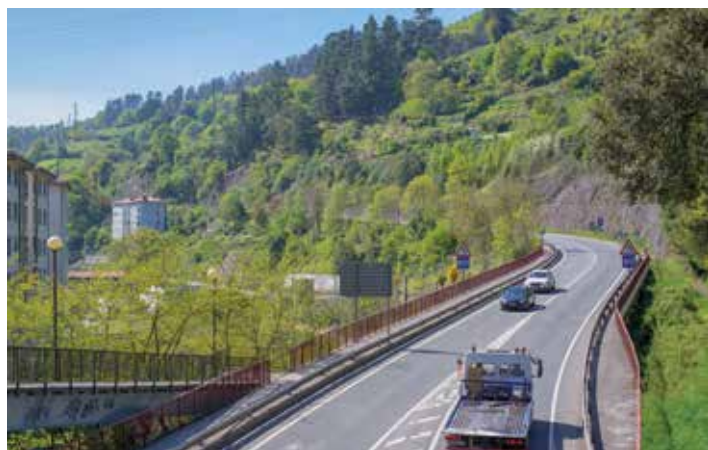
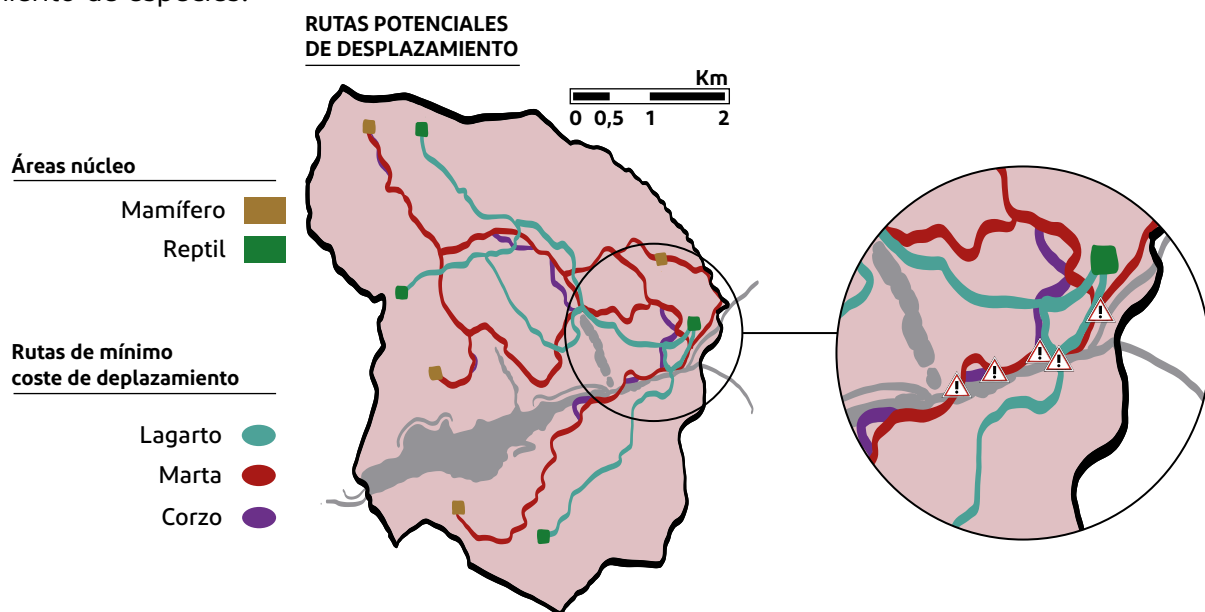
CVEA
DE INTERÉS ESPECIAL

GRAN CAPRICORNIO
Cerambyx cerdo



Los animales necesitan desplazarse por el territorio para alimentarse, reproducirse, refugiarse o alcanzar un clima más favorable. Para ello muestran preferencia por determinados tipos de hábitats, en función de las características de cada especie, y evitan otros, generalmente, los más alterados por el ser humano. En este contexto, la **conectividad ecológica** se define como el grado en que el territorio facilita o impide los movimientos de las especies.

Para evaluar la conectividad ecológica del municipio de **Eibar** se han modelizado rutas de mínimo coste de desplazamiento para tres especies elegidas como representativas de su fauna terrestre: el **corzo**, la **marta** y el **lagarto verdinegro**. El resultado muestra que la trama urbana de Eibar, con su denso núcleo urbano, compleja red de transporte y río encauzado, supone un obstáculo prácticamente insalvable con varios puntos críticos para la fauna, mientras que en el resto del territorio, el mosaico de usos del suelo, permitiría un mayor desplazamiento de especies.



La carretera nacional N-634 y la autopista A-8, son dos puntos críticos en la conectividad ecológica



PAISAJE

Eibar presenta un paisaje muy polarizado: por una parte, la estructura urbana, muy densa, encajada en el fondo de valle del río Ego hasta hacerlo prácticamente desaparecer visualmente y, por otra parte, la zona no urbanizada, abrupta, caracterizada por el dominio de las plantaciones forestales, entre las que, casi testimonialmente, están presentes los prados en torno a los caseríos.

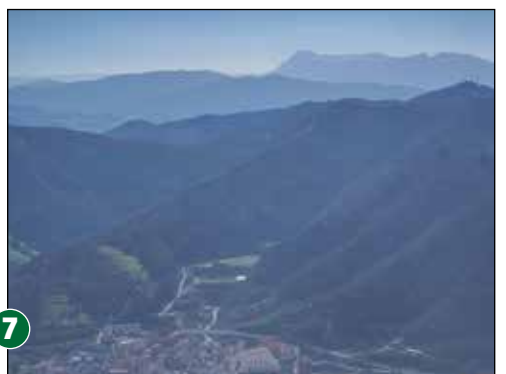
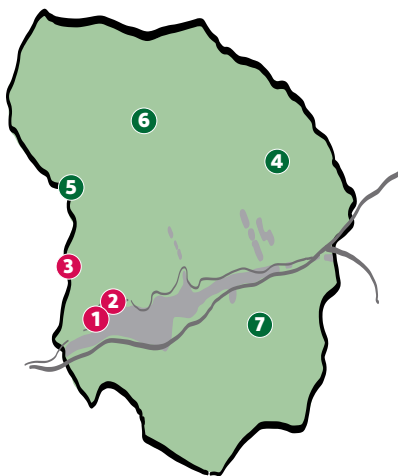


Caseríos y pastos cercanos al Polígono Industrial Azitain

La calidad de un paisaje se evalúa ponderando los impactos visuales, tanto negativos como positivos.

En el territorio de **Eibar**, los principales factores que influyen negativamente en su paisaje son:

- 1 Las infraestructuras de transporte y tendido eléctrico.
- 2 El desarrollo urbanístico con sus desmontes, encauzamientos, y tipologías de edificación no siempre armoniosas con el entorno.
- 3 Las actividades forestales y sus prácticas de talas a matarrasa y apertura de pistas, y la uniformidad visual debida al monocultivo, a la que se le añade la propagación de plagas como la banda marrón que afecta a los pinos.



Por su parte, se consideran impactos positivos:

- 4 El **Santuario de Arrate**.
- 5 El roquedo y los pastos y matorrales de cumbre del monte **Urko**.
- 6 El conjunto que conforma el caserío tradicional con sus prados de siega, frutales y setos vivos.
- 7 La extensa masa boscosa que, independientemente de su estado de conservación, confiere una percepción de naturalidad a la población general.



PATRIMONIO
NATURAL DE
EIBAR
MAYO 2019

Textos y redacción del informe
Inventario del Patrimonio Natural del Municipio de Eibar (2018)



Diseño gráfico, maquetación,
fotografías e ilustraciones



IMPRESO EN PAPEL ECOLÓGICO, LIBRE DE CLORO ELEMENTAL (ECF)

EIBAR

